

Help Animals

JUIN 2016 Revue trimestrielle NUMÉRO 141

info

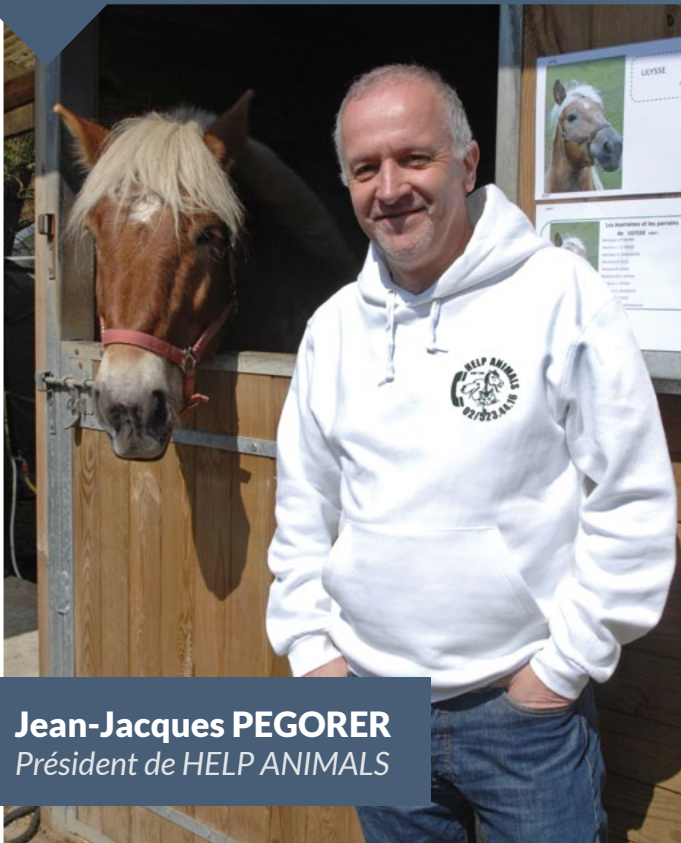


Samedi 18
Dimanche 19
Juin 2016

**Journées Portes Ouvertes à Anderlecht
au Refuge d'Help Animals de 10h à 18h**

[info P. 12 et 13]

Le mot du Président



Jean-Jacques PEGORER
Président de HELP ANIMALS

Chers amis de HELP ANIMALS,

Notre pays a vécu ces derniers mois des moments tragiques, avec les attentats terroristes à l'aéroport et dans le métro à Bruxelles.

Nous sommes de tout cœur aux côtés de ceux qui ont souffert de ces événements causés par des individus qui sont la honte du genre « humain » et qui n'hésitent pas, une fois de plus, à s'en prendre à des personnes innocentes et totalement étrangères à leur délire paranoïaque.

Mes pensées sont allées souvent vers notre ancienne présidente, Liliane LAMBEAU, décédée en novembre dernier, qui aurait été atterrée de vivre ces événements dramatiques. Dans ce contexte général et pesant, HELP ANIMALS a continué à faire face, comme toujours, de manière très positive : au cours de ce premier trimestre 2016 (janvier-février-mars), nous sommes parvenus à faire adopter 115 chats et 48 chiens (sans parler d'un troisième cheval, PANDORA, de nos trois ânes TRINITY, BONNIE et CLYDE, de plusieurs chèvres et boucs...), tout cela grâce au travail inlassable de notre personnel ouvrier et employé, de notre directeur FABRIZIO (dont vous lirez l'interview dans ce journal), de notre vétérinaire, de nos si indispensables bénévoles....

A Anderlecht, dans notre cher refuge de la rue Bollinckx, notre projet de démolition et de reconstruction du bâtiment situé au fond de la cour d'entrée à droite (ancienne « conciergerie ») a fort progressé sur le plan administratif : notre demande de permis d'urbanisme, déposée en décembre 2015, suit son cours et nous espérons que cette procédure - en bonne voie - aboutira très prochainement, en vue de pouvoir commencer l'exécution de ce beau chantier le plus prochainement possible (tout le monde est prêt : architectes, entrepreneur,...). Ces travaux nous permettront de mieux vous accueillir dans des locaux plus conviviaux, d'augmenter notre capacité d'accueil (chats essentiellement) et de disposer de nouvelles et très confortables pensions pour chats, pour mieux répondre à vos demandes.

Accordez-nous votre soutien financier, vous verrez : le résultat en vaudra la peine, et vous serez encore plus fiers de VOTRE refuge !

Dans notre refuge de Courcelles, toute notre petite ménagerie, de plus en plus diversifiée, se porte bien et je vous renvoie au compte-rendu que vous en donne notre vice-présidente, Stéphanie, dans les pages de ce journal. Notre action de protection animale s'étend et vise à secourir toutes sortes d'animaux, encore dernièrement de nombreuses poules sauvées d'un affreux élevage en batterie, pour les arracher à un destin peu enviable et les proposer à l'adoption.

Quant à notre grand projet de Braine-le-Château (côté vers Ittre), vous le savez : l'acte d'achat a été signé le 8 mars 2016 et nous avons entamé la procédure de demande d'obtention d'un permis dit « unique » (permis d'urbanisme et d'environnement). En Belgique, rien n'est simple, et la création d'un refuge ne se fait pas d'un coup de cuiller à pot : afin de pouvoir présenter notre projet dans les meilleures conditions, nous avons mandaté un bureau spécialisé pour nous aider à élaborer le dossier administratif, ce qui implique aussi l'intervention d'un géomètre-expert, d'un architecte, le dépôt de la demande, la défense du projet devant les instances compétentes,...

Il s'agit d'une ancienne ferme, entourée d'environ 25.000 mètres carré de terrain au milieu d'une très belle nature paisible et retirée (avec, nous l'espérons, la possibilité d'éventuelles autres extensions futures). La maison devra être entièrement restaurée, les annexes (anciennes étables, futures nouvelles écuries) devront être démolies (actuellement à l'état de quasi ruine) et reconstruites, à la mesure exacte de nos besoins afin de donner un maximum de confort à nos futurs pensionnaires.

Des plans sont en cours d'élaboration, afin de dessiner la future implantation de nos espaces qui seront réservés à l'accueil des chats errants (dans de vastes enclos de nature),



*Vue générale de l'arrière
de notre futur refuge*

de nos équidés et autres protégés (moutons, chèvres,...) mais aussi volailles (poules, canards,...), et qui sait, peut-être aussi d'autres futurs rescapés de la protection animale.

Tout ne pourra forcément être réalisé en une fois, et c'est ce défi qui justement nous motive, en partant d'une page blanche pour réaliser au fur et à mesure un nouvel espace dédié à la BONNE ET VRAIE protection animale.

Pour la finalisation de ce projet ambitieux, votre aide financière sera également la bienvenue. A cette fin, pourquoi ne parraineriez-vous pas spécifiquement certains travaux, comme par exemple la construction de tel box pour cheval, de telle volière, de tel enclos, ou encore la remise en état de tel local ou de telle parcelle...?

Nos administrateurs et notre directeur sont à votre écoute et à votre disposition pour tous renseignements concernant ces possibilités de futur parrainage.

Toute contribution financière, même modeste, sera la bienvenue, surtout si elle est apportée avec enthousiasme et générosité, car c'est l'enthousiasme qui sera le véritable ciment de cette future réalisation de HELP ANIMALS : l'envie de faire, de réaliser, d'aller de l'avant, de sauver des animaux, de répandre du bonheur autour de nous...

J'ai été personnellement très choqué par les récents scandales des abattoirs dans le Sud de la France, qui sont venus nous rappeler l'immense misère des animaux « de boucherie », tellement occultée depuis toujours derrière un voile pudique, et qui est à mettre en rapport avec le combat des militants végans, qui prônent l'abolition de toute exploitation animale, des élevages et des abattoirs, industriels comme familiaux... Le débat est vaste mais crucial, et j'essaierai d'y consacrer une attention toute particulière dans notre prochain numéro.

Je voudrais encore évoquer le sort réservé en Égypte à la chroniqueuse FATIMA NAOUD, condamnée au mois de janvier 2016 à trois ans de prison par un tribunal pour avoir

critiqué l'abattage d'animaux durant l'AÏD EL ADHA, la grande « fête du sacrifice » (« fête » peut-être, mais pas pour les sacrifiés...). Elle attend l'issue de son procès en appel, et je vous invite tous à la soutenir en faisant part de votre indignation au président égyptien, via l'ambassade d'Égypte à Bruxelles.

La courageuse FATIMA déclare : «C'est une période sombre, mais je reste confiante. La Constitution protège la liberté d'expression, d'opinion et de parole. Notre seul ennemi aujourd'hui, c'est la loi contre le blasphème» (elle a été condamnée sur la base de l'article 98 du code pénal égyptien, qui punit la diffusion de «pensées extrémistes» et «l'incitation à la sédition»), un texte tellement vague qu'il permet toutes les interprétations, y compris celle (absurde) de blasphème et de soi-disant « insulte à l'Islam », comme s'il était extrémiste ou séditieux de se préoccuper du sort d'animaux innocents, mis à mort (de surcroît de manière cruelle) pour honorer un Dieu qui ne l'a en réalité jamais demandé.

Dans de nombreux pays musulmans même considérés comme «modérés», la recrudescence des procès et des condamnations pour « insulte à l'Islam » inquiète, alors que cette religion autorise - voire recommande - de remplacer ces sacrifices d'animaux, qui relèvent d'un autre âge, par des dons financiers au profit des nécessiteux ou de bonnes œuvres, qui sont par contre beaucoup plus actuels et utiles.

Le combat courageux et noble de FATIMA NAOUD doit être soutenu à fond, et je vous invite à vous mobiliser à ses côtés en envoyant une lettre de pétition à l'ambassade d'Égypte à Bruxelles. J'espère vous voir très nombreux à nos prochaines Journées Portes Ouvertes du mois de juin 2016 dans notre refuge d'Anderlecht, dont vous trouverez l'annonce dans ce journal.

Bonne lecture de votre feuillet trimestriel, et à très vite !

*Jean-Jacques PEGORER
Président de HELP ANIMALS*

Grand projet de **BRAINE-LE-CHÂTEAU**



Un site paisible ...



... à renover et reconstruire complètement



Vos dons sont
notre **unique**
soutien !

Déductibles des impôts à partir de 40,00€

Merci pour eux !

Belfius BE 57-068-2036135-35 ING  BE 71-310-0029180-69

CÂLINE ET CHIPIE, de la nuit à la vie

Avant ? Négligence. Indifférence. Inexistence. Deux « bonnes » Jack Russel inséparables – Chipie, ma sœur tricolore, et moi, Câline, coiffée en pétard avec mon inimitable robe hirsute blanc cendré - connaissant par cœur chaque recoin étrié d'une cour grise. Pas de promenades. La peur plutôt que la douceur. Une vraie « chienne de vie ». Quelques vagues souvenirs au goût amer quand étions des moins que rien : deux ombres craintives invisibles rasant les murs, traitées « comme des chiens ».

Mais ça, c'était avant... Avant d'arriver en « urgence sauvetage » à Help Animals le 8 août 2015, où nous avons rapidement appris deux nouveaux mots dont nous ignorons le sens : humanité... et balades en compagnie de bénévoles adorables. Avant de naître à 12 ans, le 19 septembre. Oui, vous avez bien lu ! Cette date mémorable à marquer d'une pierre blanche quand Murielle et sa maman nous ont offert ce cadeau inespéré d'une adoption et la chance unique d'une véritable renaissance ! Elles qui, après mûre réflexion, n'avaient pu résister plus longtemps à nos deux bouilles implorantes d'orphelines innocentes.

Que de chemin parcouru en 9 mois ! Je me souviens comme si c'était hier de notre entrée en fanfare, le jour « J » du débarquement dans ce qui serait désormais NOTRE foyer : nous y avons organisé un Grand Prix de Formule 1 impromptu, traquant dans toutes les directions une famille de poilus miauteurs. Sacré nom d'un chien, Murielle, tu aurais pu nous prévenir que nous arriverions comme un chien dans un jeu de quilles au milieu d'un quatuor félin scindé en deux clans : « les vieux Européens » (Bambou – adopté en juin 2015 - ce superbe matou noir au sourcil blanc unique, et Roméo, âgés de 11 ans) et les « petits jeunots » (Réglisse-Menthe et James Lee, les impériaux Maine Coon) ! Mais nous avons heureusement bien vite arrêté notre vaine poursuite aussitôt que nous avons compris notre impuissance face à un comité d'accueil doté d'une telle faculté d'accélération. Et depuis cet épisode burlesque, nous ne nous regardons plus du tout en chiens de faïence : Chipie file le parfait amour avec James Lee, d'autant qu'avec son format « rase-motte », elle sait bien qu'elle ne ferait pas le poids sous le gabarit de Sa très gracieuse Majesté... Aujourd'hui, nous faisons partie intégrante de la patrie, euh pardon, de la fratrie ! Nous nous sommes mises au diapason des habitudes de la maison... En semaine, lever en duo synchro au chant du coq dès 5h30 (dur, dur !), petite et grande commission au jardin, déjeuner (pain au lait accompagné de croquettes pour les petits creux), sieste jusqu'en milieu de matinée, récréation avec les chats, dîner, jardin et sieste (épisode 2). Bref, de quoi retrouver la forme pour savourer « the best » moment de la journée : balade entre chien et loup, souper avec un triangle de



Câline et Chipie

fromage en entrée (pas question de nous rouler en nous donnant des morceaux de taille différente !) et, surtout, nos incontournables séances « genoux »... un brin inconfortables pour Murielle (à nous deux, nous pesons « à peine » 13,3 kilos de tendresse, soit 2.3 kilos de plus que notre poids initial) mais tellement essentielles pour nous permettre de rattraper le temps perdu après notre interminable traversée du désert. Le must ? Le weekend évidemment, égayé de visites à la campagne ou de randonnées à la mer... Le plaisir d'être chouchoutées et de profiter enfin, à notre « grand âge », des bienfaits de la vie...

Peut-être est-ce tout simplement ça, le bonheur : Chipie qui, malgré sa peur, comprend au bout de trois mois de patience qu'une main humaine n'est plus une menace mais une source de caresses... Moi, si fière de porter mon surnom de « marchande de câlins ». Et ces petites anecdotes du quotidien : retarder, patte devant les yeux, l'inévitable moment de quitter un panier si douillet. Glisser la tête sous les draps histoire de se faire oublier... Accueillir notre maîtresse à pattes ouvertes, « montées sur ressorts », le bout de queue frétilant quand elle rentre du travail. Chipie réclamant chaque matin sa seringue de sirop contre la cataracte en tétant avidement son contenu comme un biberon. Ou encore ma rencontre épineuse - qui n'a pas manqué de piquant - avec un rosier (résultat : anesthésie, points de suture chez mon grand copain vétérinaire alors que ma sœurlette en pleurs attendait mon retour) !

Parole de Câline et Chipie, l'adoption c'est génial : un vrai tourbillon de joie dans la maison ! D'ailleurs, Murielle, qui se donne un mal de chien pour nous rendre heureuses, ne cesse de nous le répéter : si c'était à refaire, elle recommencerait sans hésiter plutôt deux fois qu'une...

Anne DUMORTIER
(avec la précieuse collaboration
de Murielle, notre nouvelle maîtresse)

Adoptions

Offrez-leur
un **NOUVEAU**
FOYER ...

Nous vous présentons désormais nos chiens et nos chats à adopter sous forme de simples « cartes d'identité ».

En effet, trouver le compagnon idéal qui réponde parfaitement à vos attentes et à qui vous offrirez votre affection ne s'improvise pas en quelques minutes à partir d'un simple coup de foudre visuel.



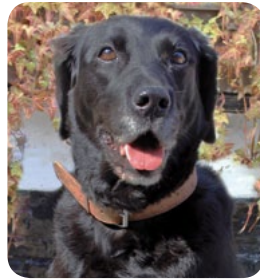
LES CHIENS À ADOPTER



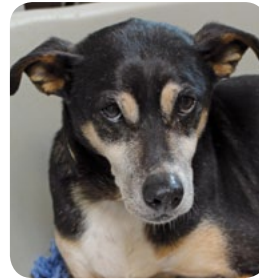
ARES
LABRADOR
MÂLE
NÉ : 16.3.2011



BEAUTY
LABRADOR
FEMELLE
NÉE : 1.12.2011



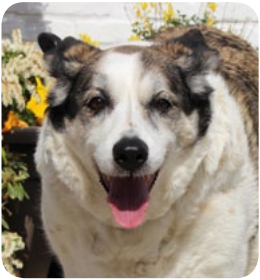
BAILEY
LABRADOR
FEMELLE
NÉE : 25.5.2007



BRUTUS
CROISÉ FOX
MÂLE CASTRÉ
NÉ : 7.2002



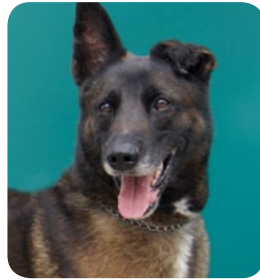
CAPON
CROISÉ CHIHUAHUA
MÂLE
NÉ : 18.6.2015



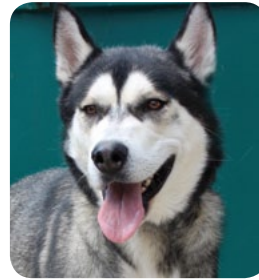
CARAMELLE
CROISÉE BORDER COLLIE
FEMELLE STÉRILISÉE
NÉE : 25.5.2005



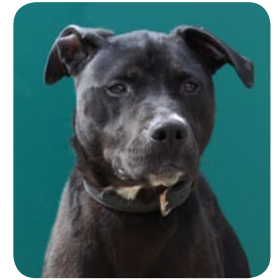
CHAUSSETTE
CROISÉE FOX
FEMELLE STÉRILISÉE
NÉE : 26.4.2006



KIKO
CROISÉ BERGER MALINOIS
MÂLE
NÉ : 28.9.2009



INGALA
ALASKAN MALAMUTE
MÂLE
NÉ : 28.1.2013



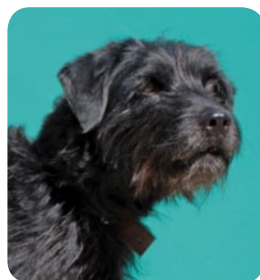
SHADOW
AMERICAN STAFFORD
MÂLE CASTRÉ
NÉ : 26.6.2010



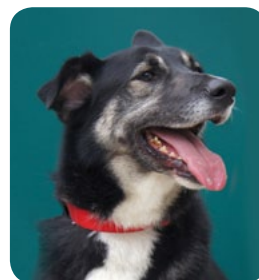
LUCKY
DALMATIEN
MÂLE
NÉ : 6.12.2013



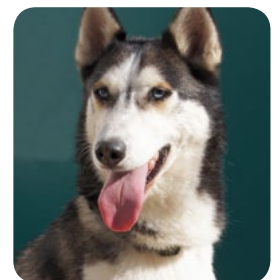
QUICK
JACK RUSSEL
MÂLE CASTRÉ
NÉ : 28.3.2008



MÉMÉ
CROISÉE GRIFFON
FEMELLE
NÉE : 23.4.2008



SHINOOK
CROISÉ BERGER ALLEMAND
MÂLE CASTRÉ
NÉ : 7.10.2012



SPIKE
HUSKY
MÂLE CASTRÉ
NÉ : 22.3.2011

Sachez-le : pour réussir votre adoption, il est essentiel d'établir un contact physique avec le chien ou le chat qui vous attire (par exemple, en venant le promener ou le caresser régulièrement) car son comportement peut évoluer au fil du temps mais aussi varier en fonction de la personne qui le côtoie. Aussi, pour réunir un maximum d'informations précises à propos de votre « chouchou », nous vous invitons

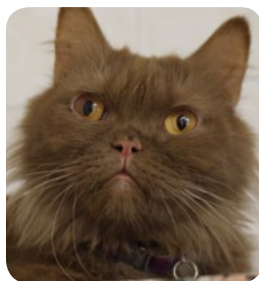
à consulter notre site Internet quotidiennement actualisé (<http://www.helpanimals.be>) ou encore à vous renseigner (sur place ou par téléphone : 02-523.44.16) auprès de notre dynamique équipe de secrétaires qui se fera un plaisir de vous donner toutes les informations indispensables sur l'animal que vous comptez adopter.



LES CHATS À ADOPTER



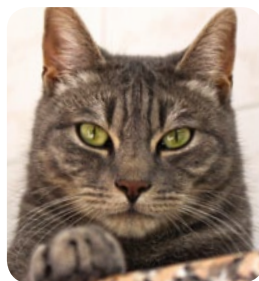
CHARLOTTE
EUROPÉEN
FEMELLE STÉRILISÉE
NÉE : 1.1.2012



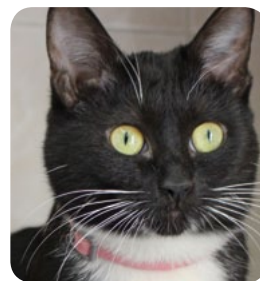
BABOUCHKA
CROISÉE BRITISH SHORTHAIR
FEMELLE STÉRILISÉE
NÉE : 15.3.2013



BONBON
CROISÉE EUROPÉEN
FEMELLE STÉRILISÉE
NÉE : 1.8.2009



CHARLEY
EUROPÉEN
MÂLE CASTRÉ
NÉ : 1.4.2011



AIMÉE
EUROPÉEN
FEMELLE STÉRILISÉE
NÉE : 12.6.2015



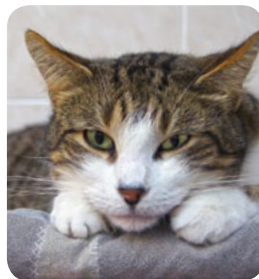
CRIMO
EUROPÉEN
FEMELLE STÉRILISÉE
NÉE : 18.3.2009



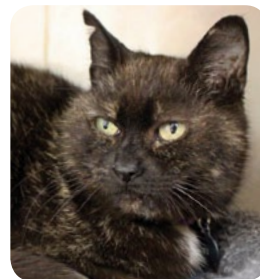
ROULOULOU
EUROPÉEN
MÂLE CASTRÉ
NÉ : 14.3.2006



LOLITA
EUROPÉEN
FEMELLE STÉRILISÉE
NÉE : 12.2.2009



MIMO
EUROPÉEN
MÂLE CASTRÉ
NÉ : 1.6.2009



MITSY
EUROPÉEN
FEMELLE STÉRILISÉE
NÉE : 1.1.2012



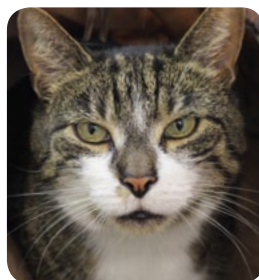
MOUSTACHE
EUROPÉEN
MÂLE CASTRÉ
NÉ : 8.8.2015



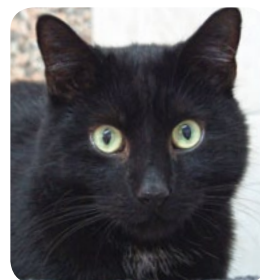
MOUSTY
EUROPÉEN
FEMELLE STÉRILISÉE
NÉE : 25.5.2014



NOUNOU
EUROPÉEN
MÂLE CASTRÉ
NÉ : 26.5.2015



ROGER
EUROPÉEN
MÂLE CASTRÉ
NÉ : 29.7.2007



PHILAE
EUROPÉEN
MÂLE CASTRÉ
NÉ : 8.6.2011

Les écuries

VOICI LES NOUVELLES DE NOTRE REFUGE DE COURCELLES...

Quel plaisir de vous donner à chaque fois les dernières nouvelles de notre refuge de Courcelles.

Dans ce numéro, vous trouverez deux articles spécialement consacrés à l'adoption de notre jument PANDORA et de nos ânes TRINITY, CLYDE et BONNIE (placés ensemble). Ces adoptions merveilleuses et réussies confirment le bien-fondé de notre projet : il ne s'agit pas « seulement » de sauver des animaux à l'abandon ou victimes de mauvais traitements et de les remettre sur pied, mais aussi de leur donner une nouvelle vie en les faisant adopter par des gens formidables, comme nous le faisons pour nos chiens et nos chats.

Début mars, nous avons reçu un appel d'un de nos membres, pour nous signaler l'urgence de deux poneys abandonnés sur un terrain sans herbe, et donc sans nourriture.

Il s'agissait de petites ponettes qui vivaient dans un box minuscule et insalubre, avec pour seul abreuvoir, un petit seau de maçon (bien sûr vide...). Il est difficilement concevable de faire vivre des animaux dans de telles conditions, et pourtant...

Leur maître étant décédé, les enfants ne pouvaient les garder et ne s'occupaient pas d'elles. La ponette LEA (6 ans) était délaissée, et ses sabots étaient dans un état pitoyable. Quant à ZOE (12 ans), elle était très maigre et parvenait à peine à mettre un pied devant l'autre. Nous les avons évidemment prises très sérieusement en charge dès leur arrivée : dentiste, vétérinaire, maréchal-ferrant, bonne nourriture, box confortable et douillet... Elles sont à présent en grande forme et dans l'attente d'un adoptant... HELP ANIMALS a, une nouvelle fois, rempli sa mission.

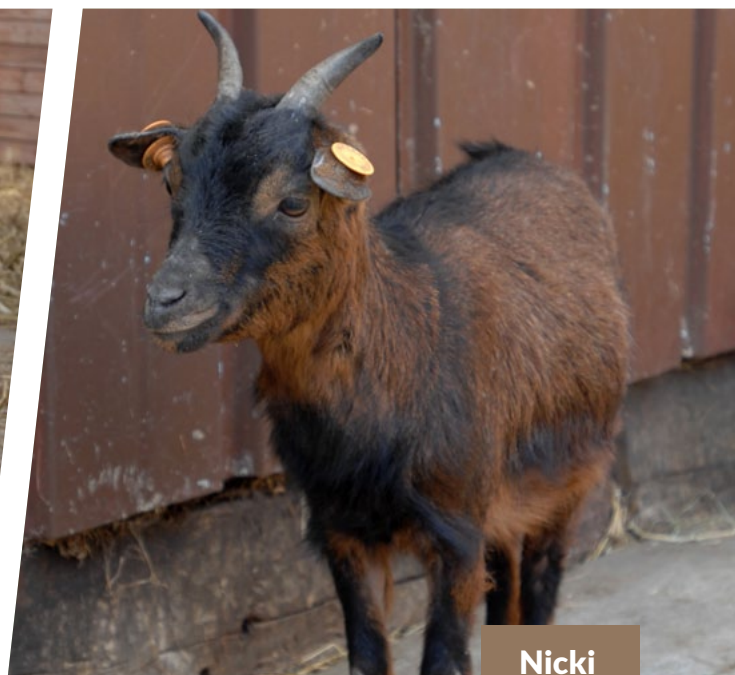
Et début avril, c'est un petit cochon vietnamien (THEO, 6 mois), une mini chèvre (NICKI, 2 ans), Napo un mini adorable poney beau et attendrissant comme une peluche, mais rempli de poux et aussitôt soigné, et une quinzaine de poules (sauvées d'un élevage en batterie) qui sont venus rejoindre nos pensionnaires : tous sont à adopter, qu'on se le (re)disse ! Deux de nos boucs (YOKO et JULES) ont été adoptés et mènent une nouvelle vie heureuse. Tout ce petit monde est en attente de pouvoir rejoindre notre futur (et nouveau) refuge de BRAINE-LE-CHÂTEAU, mais chaque chose en son temps...

Merci à tous et à toutes pour votre soutien !

Stéphanie DEVIS
Vice-présidente



Théo



Nicki



Zoé Avant



Zoé Après



Léa Avant



Léa Après



Napo

Adoptions

LA NOUVELLE VIE DE PANDORA

Voici un autre cheval sauvé et adopté grâce à HELP ANIMALS



Pandora au départ du refuge



La rencontre avec ses adoptants

Souvenez-vous... Lorsque, voici quelques mois, Pandora est arrivée aux Ecuries d'Help Animals, à 23 ans, elle ne connaissait absolument rien de la vie, excepté les 4 murs étriqués de son box d'où elle ne sortait qu'à peine un quart d'heure par semaine, le temps d'un nettoyage sommaire...

Pas étonnant qu'au début, notre belle et fougueuse jument ait oublié ce que c'était de courir librement à travers champs et nous ait montré une personnalité « bien trempée » avant de devenir la compagne privilégiée (quoique toujours un peu dominante) de Gentleman, l'un de nos aînés équidés...

Mais depuis le 30 mars 2016, cette « chienne de vie » appartient définitivement au passé : Pandora est a-dop-tée ! Elle vit désormais en parfaite harmonie avec sa nouvelle compagne dont elle apaise les tourments après le décès de sa copine jument : toutes deux partagent maintenant des joyeuses cavalcades dans une vaste prairie.



Arrivée à destination

Help Animals tient à remercier très chaleureusement sa propriétaire de lui offrir des conditions de vie heureuses et épanouies, enfin dignes de ceux et celles que l'on appelle traditionnellement « la plus noble conquête de l'homme » !



LES ÂNES-AMOURS

L'histoire de nos trois ânes

Un homme et une femme vivent ensemble, se déchirent... puis se séparent au bout de quelques années... Hélas, ici, au grand désespoir d'un propriétaire réellement passionné de ses protégés, ce sont les animaux qui ont fait les frais de ce « désamour », obligés de porter un « bonnet d'âne » dont ils se seraient bien passés.

Et voilà comment, après une histoire si tristement banale, Jules, « bouc émissaire » bien malgré lui, et trois adorables ânes : Trinity, Clyde et Bonnie, la vénérable « aïeule » de 26 ans (tous forcément « têtus comme des bourriques »), ont trouvé le chemin des « Ecuries d'Help Animals » où ils ont intégré sagement, voici quelques mois, notre « arche de Noé » courcelloise.

Arrivé au refuge avec de « petites rondeurs superflues » et mis immédiatement au régime, notre inséparable trio – qui n'acceptait de sortir en prairie qu'en file indienne – a attendu, avec philosophie et sérénité, des jours meilleurs dans l'espoir de toucher le cœur d'un(e) futur(e) adoptant(e).

Fort heureusement, aujourd'hui, cet épisode douloureux peut être relégué au rang des souvenirs : peut-être était-il écrit dans leur destin que Trinity, Bonnie, Clyde et Jules bénéficieraient d'une deuxième chance, puisqu'ils sont retournés « pour de bon » au bercail et, surtout, ont retrouvé l'affection de leur maître, enchanté d'avoir réussi à réunir à nouveau sa « petite famille ». L'heureux quatuor y a même été rejoint par Yoko, le bouc aventurier qui, auprès de ses compagnons de fortune, n'aura certainement plus aucune raison d'aller voir ailleurs si « l'amour est dans le pré » !

Nul doute que nous suivrons prochainement les passionnantes aventures de ce nouveau « club des cinq » dans la version moderne des « Mémoires d'un âne »...

Anne DUMORTIER



Vous souhaitez faire
un don pour
nos chevaux ?

Déductible des impôts à partir de 40,00€

Merci pour eux !

Belfius BE 57-068-2036135-35 ING BE 71-310-0029180-69

Événements à venir

Journées **PORTES OUVERTES** Help Animals: votre rendez-vous estival à **ANDERLECHT** les 18 et 19 juin 2016

En Jaguar ou en Coccinelle. A pied, à vélo ou en « Catillac », nous le savons, vous ne raterez pour rien au monde votre rendez-vous semestriel préféré ! Chattes acrobates, bâtards fêtards, chats-pitres, bichons folichons, chatons capons, Labradors aux yeux d'or, Birmans brigands, Bouledogues astrologues, Chartreux mystérieux, marquis Huskys, minets baronnets, Braques cosaques, clowns Maine Coon, Boxers rockers... et tant d'autres encore : tous vous attendront impatiemment ces 18 et 19 juin lors de nos journées portes ouvertes dans l'espoir de toucher votre cœur et de faire votre bonheur !

Comme d'habitude, après avoir dormi comme un loir, vous vous lèverez dès potron-minet par temps de chien ou ciel d'azur. Comme d'habitude, au lieu de faire le lézard sous le soleil estival, vous filerez comme un zèbre nous rejoindre après votre « toilette de chat ».

Comme d'habitude, vous serez accueilli comme un coq en pâte par nos fidèles bénévoles qui vous prendront sous leur aile protectrice pour vous guider à travers le chenil et la chatterie afin de trouver « l'oiseau rare », ce compagnon à quatre pattes que vous entourerez de toute votre affection. Comme d'habitude, vous oublierez vos pattes-d'oie ou votre humeur d'ours mal léché en retrouvant cette ambiance unique si « chat l'heureuse » où personne ne se regarde jamais en chiens de faïence et, bien sûr, vos animations favorites : vos lots de tombola surprises, votre restauration végétarienne accompagnée de petites douceurs sucrées pour entretenir vos calories et apaiser votre faim de loup... Mais, cette année, l'émotion sera plus que jamais notre fil conducteur !

En effet, pour respecter les dernières volontés de Liliane LAMBEAU, notre présidente d'honneur décédée le 10 novembre 2015, nous y organiserons une brocante où seront vendus ses objets personnels (bibelots décoratifs, tableaux, livres, bijoux fantaisie,...) au profit intégral de son cher refuge, qu'elle fit évoluer et grandir, durant plus de trente ans, comme un interlocuteur respecté dans le monde de la protection animale.



Une œuvre de Cleef

Claude LEFEBVRE, peintre et sculpteur belge né en 1950, connu sous le nom de CLEEF, vous conviera à découvrir dans nos locaux ses œuvres abstraites, audacieux mélanges de tonalités et de matières, explosions de couleurs de bois, de terre et d'Orient à l'état brut.

Cet artiste généreux qui se définit comme « autodidacte de sa vie et de sa peinture, cœur de velours dans une boîte de fer » a décidé de nous offrir lui aussi la totalité des montants récoltés pour la vente de ses tableaux !

Alors, venez nombreux, très nombreux adopter un chat ou un chien que vous sauverez de l'abandon ! Entre Help Animals et vous, nous savons que c'est une belle histoire qui n'est pas près de s'achever. Oui, décidément, appelons un chat un chat : nous serons toujours « félins pour l'autre » !

Anne DUMORTIER



Chaussette
Elle vous attend

*Samedi 18
Dimanche 19
Juin 2016*



Journées Portes Ouvertes
au Refuge d'Help Animals de 10h à 18h

Le rendez-vous de l'amour et de l'amitié : Rue Bollinckx 203, 1070 Anderlecht

Votre testament

UNE BONNE CAUSE DANS VOTRE TESTAMENT ?

Pensez à la protection des animaux et à HELP ANIMALS.

Vous pensez parfois à votre succession, à ce qu'il adviendra de vos biens après votre décès ? Nous sommes tous si peu de chose sur terre, et nous voyons des personnes de notre entourage nous quitter à tout moment ... C'est généralement à l'occasion de ces tristes départs d'êtres proches que nous prenons conscience de la brièveté et de la relativité de notre passage sur Terre.

Rédiger son testament ne signifie pas rédiger un document anonyme et sans âme, car un testament est aussi le reflet des valeurs qui ont compté pour vous durant votre vie. En fonction de votre situation de famille, vous pouvez y inclure, en tout ou en partie, des bonnes causes, et pourquoi pas une association qui, comme HELP ANIMALS, se bat pour la cause de la défense des animaux ? Vous craignez que la rédaction d'un testament soit difficile ? Ou voulez-vous être certain que l'argent arrivera bien là où vous le souhaitez ?

Si vous êtes révolté par le sort réservé aux animaux et désireux de soutenir leur défense, même lorsque vous ne serez plus là, pensez à faire un legs à une association qui œuvre pour leur venir en aide, et ne différez plus le soin de consulter votre notaire, qui sera toujours votre meilleur conseiller, en toute confidentialité.

Sachez, en règle générale, que léguer à une S.P.A. comme HELP ANIMALS (qui bénéficie de l'agrément fiscal, délivré par le Ministre des Finances) est toujours très avantageux, car le taux des droits de succession est considérablement plus faible que pour des parents éloignés (comme des collatéraux, des cousins...), et même parfois que pour des parents plus proches, et ce dans les trois Régions du pays.

Le rôle du notaire est de vous conseiller en parfaite objectivité et, en principe aussi, en totale neutralité. Certains notaires essaieront peut-être indirectement de vous influencer dans vos choix, en faveur de certaines œuvres plutôt que d'autres, mais c'est à vous - et à vous seul - à exprimer vos volontés - et à les maintenir - en établissant votre testament.



Certains notaires sont davantage « animals friendly » que d'autres, et nous pourrions toujours vous recommander le nom de ceux qui vous réserveront peut-être un meilleur accueil que d'autres (contactez le refuge pour tous renseignements à ce sujet). La formule la plus sûre consiste assurément à rédiger un testament en forme authentique (acte notarié), formule un peu plus chère mais tellement plus sûre, que nous vous conseillons, car un simple testament olographe (laissé par exemple dans un tiroir) est parfois plus hasardeux car il pourrait être égaré, voire détruit par une personne indélicate.

Le testament notarié (authentique) est celui que vous rédigerez en concertation étroite avec votre notaire : il vous posera toutes sortes de questions pour mieux cerner votre situation personnelle et particulière, et en cas de testament authentique, c'est le notaire lui-même qui actera vos dernières volontés dans un acte notarié, dans les termes juridiquement adéquats. Il vous expliquera les différentes formes de legs possibles (legs universel, legs à titre universel, legs particulier...), et il vous dira aussi, en fonction de votre situation familiale personnelle, quelle est la partie

de vos biens dont vous pouvez disposer librement et celle qui est éventuellement réservée par la loi à certains de vos héritiers légaux (descendants, ascendants, conjoint survivant...). Que vous faudra-t-il mentionner dans votre testament? Vous y préciserez la dénomination, la forme juridique et les coordonnées complètes et précises de l'association que vous désirez soutenir (exemple : ASBL Help Animals, 203 rue Bollinckx à 1070 Anderlecht, numéro d'entreprise (B.C.E.) 0421.350.479), mais aussi ce que vous désirez léguer (plus la description est précise, mieux cela vaut). Il est parfois conseillé d'indiquer des pourcentages de votre patrimoine, plutôt que des montants ou des biens précis, car on peut parfois difficilement déterminer à l'avance quelle sera la composition exacte de notre patrimoine à la date de notre décès). Prévoyez aussi le cas où l'association que vous souhaitez gratifier pourrait avoir cessé d'exister à la date de votre décès (prévoyez, par sécurité, des alternatives dans votre testament).

Sachez aussi que votre testament est à tout moment modifiable, tant que vous demeurerez sain d'esprit. Vous restez donc toujours libre de changer d'avis...

Qu'en est-il de ces « legs en duo », tellement « à la mode », mais à propos desquels il faut tout de même être très prudent, avant d'y penser ?

Le « legs en duo » est une formule spéciale (et récente), qui consiste à léguer à une bonne cause, mais à charge pour cette dernière d'en céder une partie à un autre légataire (exemple : un neveu ou nièce, un ami...). L'association bénéficiaire est obligée de payer les droits de succession de tous les autres légataires (au taux qui les frappe chacun, ce qui pourrait s'avérer fiscalement très - trop ? - lourd), en plus des dettes et des frais éventuels.

Lorsqu'il n'y a pas d'héritier proche, cette formule semble a priori intéressante pour toutes les parties, mais si vous envisagez de recourir à cette formule de legs en duo, la prudence est de mise pour ne pas risquer de passer à côté de vos objectifs. Il pourrait en effet advenir que votre patrimoine soit moindre au moment du décès qu'au moment de

la rédaction du testament, de sorte qu'il risquerait de ne plus rester grand-chose pour l'association bénéficiaire du testament, et par ailleurs, il n'est pas toujours aisé non plus pour une ASBL d'assumer le rôle et les obligations légales d'un légataire universel, avec toutes les formalités et les obligations qui en résultent.

En cas de « legs en duo », il faudra donc que votre notaire examine avec vous, dans le détail, la composition de votre patrimoine, votre situation familiale et les bénéficiaires de votre succession, afin de vous aider à trouver la meilleure solution, non seulement pour vous mais aussi pour l'association de votre choix.

Si l'estimation des incidences fiscales de pareil « legs en duo » a été mal faite, l'association légataire pourrait, dans certains cas, avoir intérêt à renoncer à la succession, afin de ne pas prendre de risque (fiscal et autre), ce qui reviendrait en pareille hypothèse à rendre votre testament inexécutable, en cas de refus du légataire universel désigné..., et donc à créer des difficultés imprévues alors que vous vouliez bien faire. Dans tous les cas, un « legs en duo » doit s'inscrire dans un projet philanthropique, véritable et mûrement réfléchi, comme par exemple la cause de la protection des animaux, l'aide à la recherche médicale, la protection du patrimoine, ... ou d'autres bonnes causes..., et il ne doit donc pas seulement s'agir d'une simple recherche de la voie fiscale la moins imposable. Et surtout, n'oubliez pas l'essentiel : les legs testamentaires - petits comme grands - sont extrêmement précieux pour les refuges pour animaux, qui ne peuvent fonctionner que grâce à la générosité de leurs membres. Pensez-y !

Pour tous autres renseignements à ce sujet ou pour vous faire recommander un notaire proche de chez vous, prenez contact avec le refuge de HELP ANIMALS.

Merci par avance pour votre soutien et pour votre confiance. Pour le conseil d'administration de HELP ANIMALS ASBL,

Jean-Jacques PEGORER,
Président, responsable des dons et legs.



Vos dons sont
notre **unique**
soutien !

Déductibles des impôts à partir de 40,00€

Merci pour eux !

Belfius BE 57-068-2036135-35 ING BE 71-310-0029180-69

Oui, il est possible d' **INTERDIRE LES SACRIFICES D'ANIMAUX POUR RAISONS RELIGIEUSES** : le Népal veut montrer l'exemple



On sait qu'aux temps anciens, l'on sacrifiait sur une grande échelle toutes sortes d'animaux aux divinités, d'Amon-Râ ou Moloch - Baal à Zeus ou Jupiter, mais aussi tous les autres. Les Incas - et d'autres - n'hésitaient pas à sacrifier des humains, en leur arrachant vivants le cœur, pour faire « plaisir » aux dieux...

Mais est-on tellement certain que ce genre de cadeaux fasse vraiment « plaisir » aux dieux, ou à Dieu, quel que soit son nom ou les croyances religieuses (y compris en ce qui concerne certaines religions monothéistes) ?

N'est-il pas temps une fois pour toutes de réfléchir sur le sens de ces pratiques d'un autre âge, dont les animaux sont comme à chaque fois les victimes innocentes ? L'actualité récente nous offre un exemple saisissant de ce que les choses peuvent évoluer en cette matière.

Tous les 5 ans, des centaines de milliers de Népalais et d'Indiens affluent vers le temple de GADHIMAI dans la plaine du Teraï au Népal, pour rendre un culte à la déesse hindoue de la puissance GADHIMAI : plusieurs centaines de milliers d'animaux (surtout des buffles et des chèvres) sont à chaque fois sacrifiés et décapités dans des conditions qu'on vous laisse imaginer. On estime à plus de 500.000 le nombre de buffles, chèvres, poulets et autres animaux tués lors du festival de GHADIMAI en 2009, mais en 2014 ce nombre avait été réduit de manière significative après une campagne locale intense et l'interdiction par la Cour suprême de l'Inde, de passer la frontière vers le Népal avec des animaux.

Les pèlerins campent dans la boue mélangée au sang et aux déjections dans l'espoir d'obtenir une meilleure vie,

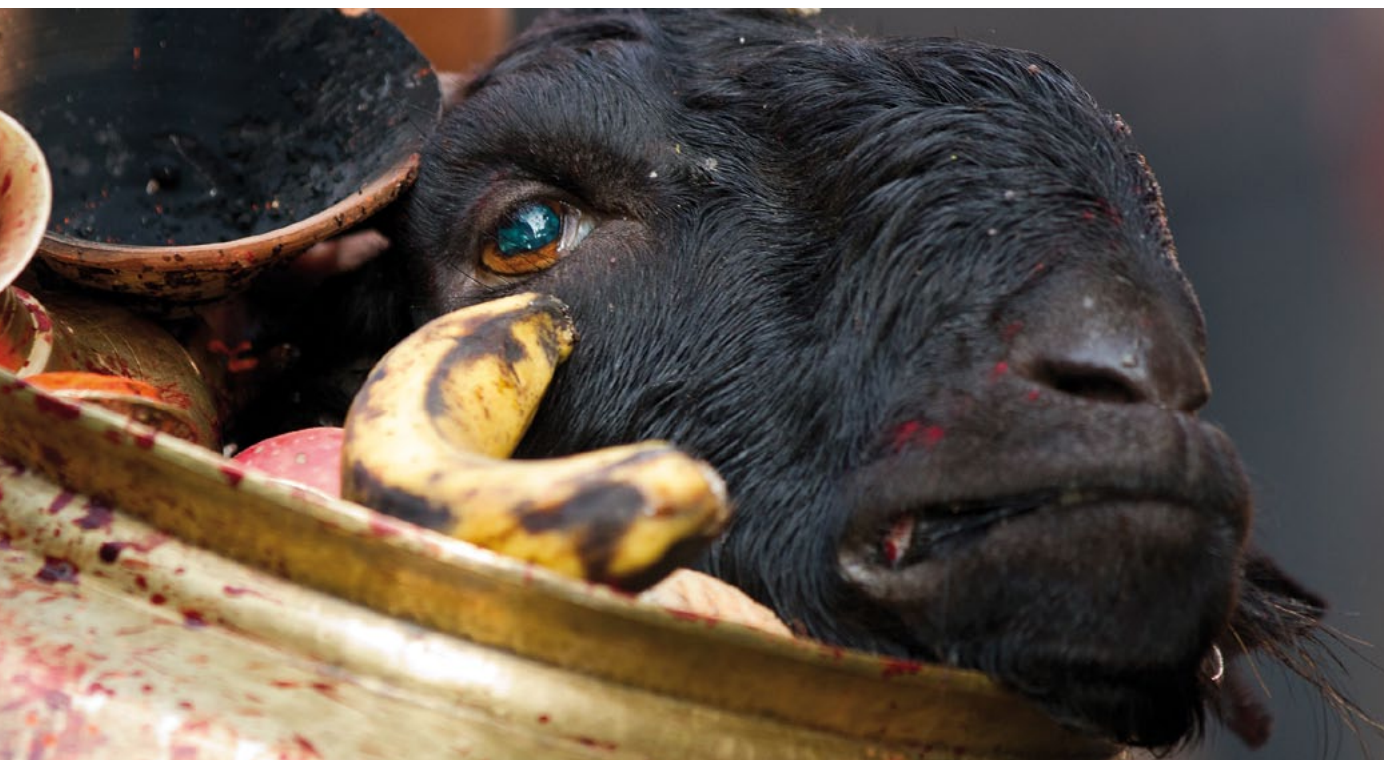
pour eux-mêmes en faisant sacrifice d'une vie animale innocente. Curieuse croyance de penser que faire couler le sang des animaux va améliorer votre vie ou faire « plaisir » au Dieu dans lequel vous croyez – alors qu'il est possible de manifester votre foi en faisant une offrande sans effusion de sang, ou en venant en aide aux pauvres, ce qui est certainement plus agréable à tout Dieu ou divinité digne de ce nom ...

Au Népal, le sacrifice animal (et humain auparavant) est une pratique ancienne et très répandue, par laquelle les fidèles cherchent à détourner l'attention des mauvais génies qui perturbent SHIVA et l'empêchent de se consacrer au bien-être des humains. D'édition en édition, GADHIMAI était cependant de plus en plus contesté, avec des manifestations d'activistes indiens et népalais pour essayer de les faire interdire, et déploiement de forces de police afin d'assurer la protection (cette fois) des pèlerins, pris à partie par les manifestants pro animaux.

A la suite de l'intensification des efforts du groupe AWNN (ANIMAL WELFARE NETWORK NEPAL) et d'influents sociétés britanniques de protection animale, soutenues par l'actrice JOANNA LUMLEY, une réflexion a été engagée avec les responsables du temple de GADHIMAI.

Le Gouvernement du Népal a fait savoir le 29 juillet 2015 que les sacrifices d'animaux seraient désormais interdits à GADHIMAI et les responsables du Temple ont déclaré :

« Nous, le Temple de GADHIMAI, déclarons officiellement notre décision formelle de mettre fin aux sacrifices d'animaux. Avec votre aide, nous pouvons garantir que le festival de GHADIMAI 2019 sera une célébration historique de la vie ».



Mais le travail est loin d'être terminé, et sur le terrain un travail d'information et d'éducation est à mener pour veiller à ce que les fidèles adoptent – et acceptent – une nouvelle manière de prendre part au festival, qui devrait désormais célébrer la vie au lieu de la mort.

Il reste à espérer que le Gouvernement du Népal (hélas confronté à d'autres drames, suite aux récents tremblements de terre catastrophiques qui ont dévasté le pays), saura faire respecter une interdiction pure et simple des sacrifices rituels d'animaux dans tous les festivals du pays. Ce serait en tous les cas une formidable occasion pour ce pays – pauvre et confronté à toutes sortes de graves difficultés – de se distinguer avec honneur comme pays phare, capable de bousculer des mœurs ancestrales contraires aux

valeurs éthiques les plus élémentaires. Bien d'autres pays (Iles Féroé, Japon, Chine, Espagne...) feraient bien d'y réfléchir à leur tour.

Et pourquoi, cette évolution ne pourrait-elle pas aussi alimenter chez nous le débat concernant le sacrifice rituel de moutons, égorgés sans étourdissement préalable, alors qu'on sait que la religion musulmane offre aux fidèles d'autres alternatives, (charité, gestes humanitaires, dons aux pauvres,...), certainement plus agréables au Dieu clément et miséricordieux dans lequel ces fidèles croient de manière très respectable ?

Jean-Jacques PEGORER



*Vos dons sont
notre **unique**
soutien !*

Déductibles des impôts à partir de 40,00€

Merci pour eux !

 Belfius BE 57-068-2036135-35  ING BE 71-310-0029180-69

Les heureux

NOUNOURS (P'TIT OURS)



« Je ne suis pas un chat comme les autres. J'ai eu une jeunesse aventureuse, d'ailleurs j'y ai perdu ma queue et en ai gardé la gueule de travers. Heureusement, Mme Laurette Mossemans m'a remarqué et maintenant je mène une vie rangée. Je partage une maison avec deux humains et Pipette, un vieux pépère de 16 ans à qui j'explique de temps en temps que bien, que plus jeune, c'est moi le chef. J'inspecte les jardins voisins matin et soir. Le reste du temps, j'adore être sur les genoux, me prélasser dans les fauteuils ou devant une bonne flambée d'hiver. Bref, tout baigne... »

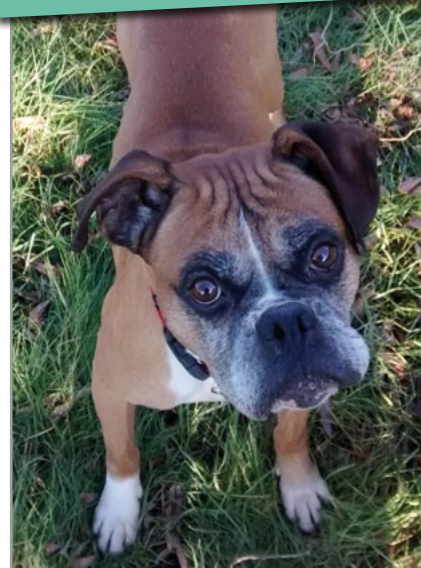


CANNELLE (LOUTRE)

Adoptée une première fois fin de l'année 2015 et revenue à Help Animals quelques semaines plus tard, Loutré vécut quelques instants éprouvants. Le 27 janvier 2016, sa rencontre avec Mme Nadine Mignolet changea le cours de sa destinée.

Loutré a fait peau neuve et s'appelle à présent Cannelle. Et depuis qu'elle a apprivoisé sa nouvelle chatière, elle continue à s'amuser au jardin, puis revient se lover dans les bras de sa maîtresse. « Elle est super contente et moi je suis aux anges d'avoir un amour de chat comme elle », dit cette dernière.

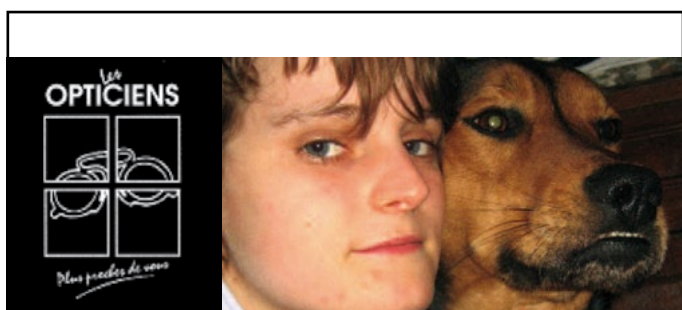
LOEWIE



Loewie a eu plusieurs vies : la dernière a commencé un jour de février 2016. Chez les Gordon, sa troisième famille d'adoption, il a retrouvé la joie de vivre et la stabilité qui lui avaient tant manqué.

Décrit par ses proches comme doux, affectueux, actif et obéissant, Loewie partage sa joie de vivre autour de lui pour les gens de 7 à 77 ans. Les voyages en voiture ne lui font pas peur, et le voilà en route pour de belles et inoubliables aventures.

Elizabeth SCHWARZ



OPTICIEN C. VANDEN HEUVEL
SPÉCIALISTE VARILUX

Avenue du Duc Jean 30 [Parking aisé]
1083 Bruxelles Tél. 02 426 47 62



TRIBEL METALS
VIEUX MÉTAUX

Rue Saint-Denis 158/162 - 1190 Bruxelles
TÉL. +32-2-346 39 39 FAX +32-2-346 68 60

WWW.TRIBEL.BE



Vos dons sont
notre **unique**
soutien !

Déductibles des impôts à partir de 40,00€

Merci pour eux !

Belfius BE 57-068-2036135-35 ING BE 71-310-0029180-69



Sachez toutefois que cette cotisation, quelle qu'elle soit, n'est pas déductible de vos impôts. Ainsi, pour que les dons que vous nous accordez généreusement puissent être effectivement déductibles de vos impôts, il faut qu'ils atteignent sur une année un montant minimum de 40,00 euros (hors cotisation). Dès lors, si vous effectuez plusieurs paiements sur un même versement (à savoir, par exemple : cotisation, don, calendrier, animaux 3ème âge,...), il est très important de bien y spécifier le montant que vous désirez attribuer à chacune des opérations concernées.

En effet, depuis que nous avons reçu l'agrément du Ministère des Finances, nous avons parfois été confrontés à quelques difficultés car il arrivait que des membres aient globalisé tous leurs paiements réalisés sur une année alors que certaines catégories d'entre eux ne pouvaient être déductibles (tels que cotisation, calendrier,...).

Comme vous le savez, nous ne sommes pas subsidiés : cette agrément accordée par l'Etat nous permet donc de recevoir plus de dons. Il faut que cela soit un avantage « réciproque », aussi bien pour vous que pour nous : alors que vous bénéficiez d'une réduction d'impôts toujours bienvenue, nous espérons de notre côté recevoir des dons de valeur plus importante afin de nous permettre de mieux assumer tous nos frais toujours plus élevés.

N'hésitez pas à nous contacter pour obtenir de plus amples informations.
Un très grand merci à chacun de vous pour votre générosité !

Le conseil d'administration



MIEUX COMPRENDRE VOTRE CHIEN: comment interpréter son langage corporel ?

Vous avez décidé d'accueillir un chien avec qui vous partagerez votre temps et votre amour. Or, chaque chien a sa personnalité : si certains ont un besoin intense de proximité, de jeux et de câlins, d'autres, par contre, ne sont pas inconditionnels du contact avec les humains ou leurs congénères. Il est donc crucial de cerner sa personnalité pour respecter son intégrité et pouvoir évoluer avec lui. Sachez détecter et décoder ses signaux de communication et ses attitudes afin de comprendre son état émotionnel et d'agir en conséquence !

Un de ces signaux essentiels assez facile à observer est le «détournement de la tête et du regard», très souvent pratiqué dans la communication entre chiens, et par le chien vis-à-vis des humains. Vous pouvez, vous aussi, utiliser ce mouvement afin de lui faire comprendre vos intentions. Lorsqu'il tourne sa tête (mouvement furtif ou tour complet sur le côté puis retour) quand vous essayez de l'approcher même s'il reste en position assise sans essayer de fuir, c'est qu'il veut vous faire comprendre qu'il ressent un certain malaise face à cette situation. Peut-être juge-t-il votre approche un peu trop rapide et/ou est-il inquiet ? Dans ce cas, il est important de lui communiquer vos bonnes intentions !

N'hésitez-pas, vous aussi, à utiliser le langage corporel : répondez-lui par un détournement de la tête afin de cesser de le regarder dans les yeux pour essayer de faire baisser son niveau de stress, tout en apaisant la situation par des mouvements lents.

Malgré l'absence de preuve scientifique, il est fréquemment observé qu'en situation de malaise, d'excitation ou de crainte, le chien se lèche les babines et/ou se met à bâiller. Même si, à ce jour, on ne peut confirmer à 100% que ces signaux émotionnels de stress ou d'apaisement apaisent l'observateur (canin ou humain) ou le chien qui les émet, il est intéressant de les observer pour ajuster votre attitude. En outre, le bâillement, qui serait un «synchroniseur de vigilance entre différents individus» (selon l'éthogramme élaboré par le docteur vétérinaire Joël Dehasse sur www.ethogramme-chien.info), pourrait être un signal contagieux entre un maître et son chien.

Vous pouvez donc tenter de l'utiliser afin de provoquer ce mouvement chez votre animal et ainsi, l'aider à rétablir un équilibre interne entre son mental et ses émotions.



Autres indices majeurs de son état émotionnel : ses postures corporelles. Il est absolument indispensable que vous teniez compte de la totalité de sa position corporelle pour vous indiquer comment il ressent la situation. En voici quelques exemples caractéristiques :

POSTURE «HAUTE» :

bien droit, tête haute, queue dressée, votre chien est sûr de lui, montre son assurance, parfois sa colère.

POSTURE «BASSE» :

corps rassemblé sur lui-même, oreilles généralement basses et queue rassemblée sous le ventre, entre les pattes arrière, exprimant alors le plus souvent un état de peur intense. À vous de ne pas forcer le contact et de laisser de l'espace à votre chien pour lui permettre de retrouver une certaine détente émotionnelle.

POSTURE «AMBIVALENTE» :

mélange de posture haute et basse (par exemple : joie de rencontrer un congénère apprécié mais peur vis-à-vis d'un autre chien croisé au même moment).

POSTURE DE «L'APPEL AU JEU» :

pattes avant allongées, en position inclinée et arrière-train bien dressé vers le haut avec la queue qui bat généralement de façon intensive et joyeuse. Sachant que sa confiance en vous et le renforcement du lien affectif qui vous unit se

construisent principalement pendant les interactions de jeu, il est alors temps de vous préparer à jouer avec votre compagnon.

Observer votre chien est primordial mais il est également important de faire attention à votre propre position corporelle lorsque vous l'abordez. Ainsi, il peut percevoir comme une menace le fait de pencher le torse au-dessus de lui.

A faire :

Soyez attentif aux postures corporelles en présence d'autres congénères ou de personnes, dans son milieu habituel ou dans des lieux inconnus, et adaptez votre communication en fonction de son état émotionnel.

Essayez de vous faire comprendre de votre chien en utilisant ses propres signaux de communication et d'apaisement.

S'il est craintif ou si, pour quelque raison que ce soit, ne veut ou ne peut pas entrer en contact avec d'autres congénères et ou humains, signalez-le et exigez que votre demande soit respectée.

N'hésitez pas à me contacter si vous avez besoin de conseils, je vous répondrai avec plaisir.

Pour toutes vos questions, voici mon adresse e-mail : info@comportementaliste-chien-chat.be

Bibliographie: Les signaux d'apaisement (Turid Rugaas / Les éditions du génie canin); Comportement du chien: éthologie et applications pratiques (Isabelle Vieira / Les éditions du point vétérinaire); Tout sur la psychologie du chien (Dr. Joël Dehasse / Editions Odile Jacob); Un chien pour les nuls (Gina Spadafori et Catherine Collignon / First Editions)

Anne-Sophie MUFFAT

1, Avenue André Ryckmans, 1180 Uccle - Belgique
Tel. + 32 (0)473 88 76 81

Suivez-moi sur Facebook :

[facebook.com/MUFFATCOMPORTEMENTALISTE](https://www.facebook.com/MUFFATCOMPORTEMENTALISTE)
www.comportementaliste-chien-chat.be

Vous accroupir à sa hauteur peut déclencher le jeu s'il est «bien dans ses pattes» et, par contre provoquer un mouvement d'agression vers votre visage, avec risque de morsure s'il est craintif. Encore une information utile à communiquer autour de vous : le ruban jaune vif attaché à la laisse d'un chien, signal international pour prévenir qu'il ne peut être caressé et qu'il a besoin d'espace. (voir schéma sur le site www.theyellowdogproject.com).

A éviter :

Ne pas tenir compte de ses changements émotionnels et le laisser gérer seul des situations difficiles en présence d'humains et/ou d'autres chiens.

Ignorer ses demandes de contacts et ses besoins de communication.

L'obliger à subir des interactions, avec d'autres congénères ou humains, alors qu'il n'est pas apte psychologiquement ou physiquement à les endurer.

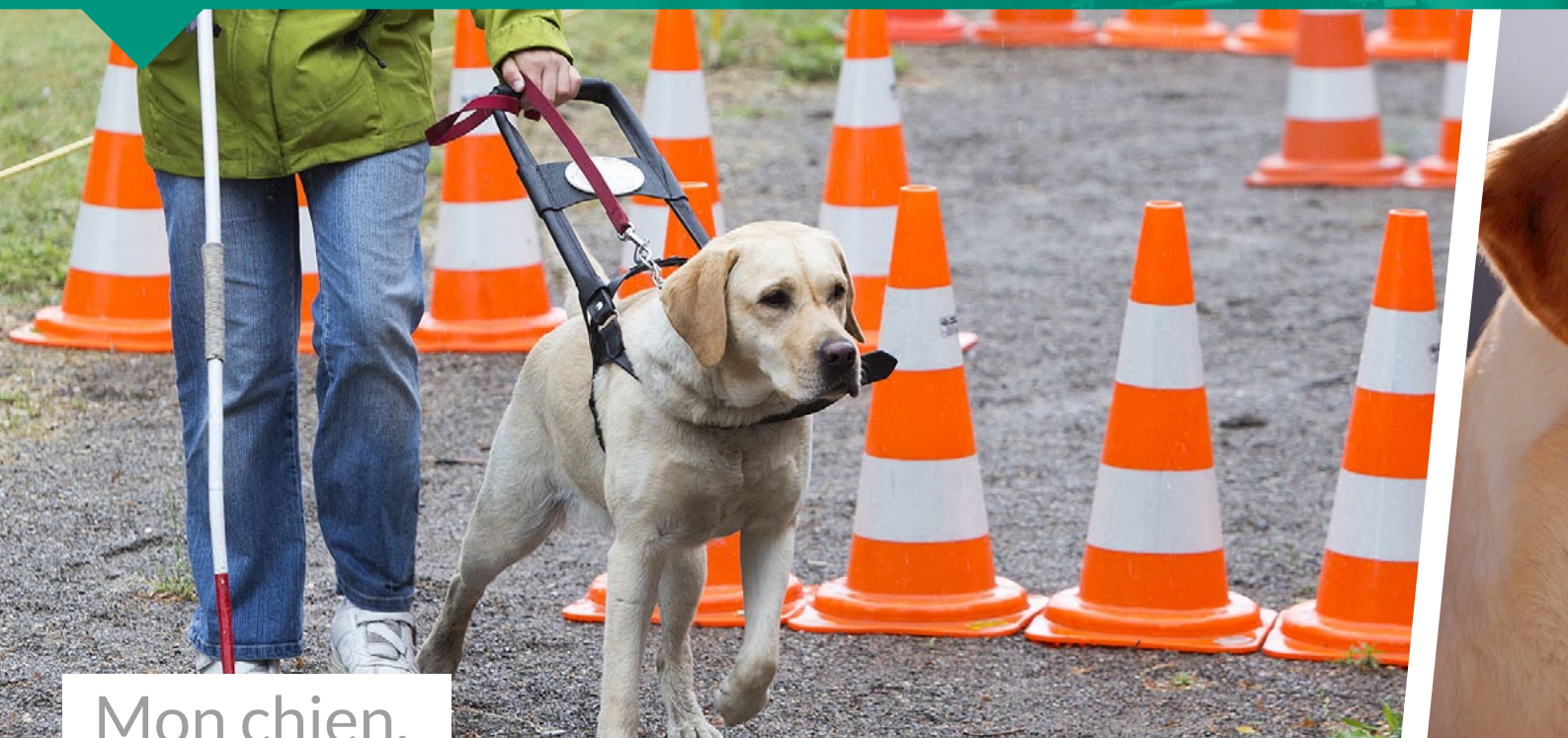
Philippe Hardenne



“Mon maître aime aussi les beaux jardins...”

c'est son métier et c'est maintenant qu'il faut y penser...!”

Par sympathie



Mon chien, **CE HÉROS...**

Une intelligence remarquable, un calme à toute épreuve, un sens aigu du danger, une capacité à analyser et à réagir face à une situation donnée, telles sont les qualités exceptionnelles d'un chien guide pour les personnes malvoyantes. Aussi incroyable que cela puisse paraître, il est capable de faire face à tous les dangers de la rue (entre autres) mais aussi de faire preuve de désobéissance en refusant d'exécuter un ordre si celui-ci met son maître en danger. Perdre la vue, c'est aussi perdre une certaine liberté d'action. Sortir de chez soi à l'aide d'une canne blanche s'apparente à un parcours du combattant et demande une bonne dose de courage. Pour les personnes atteintes d'un handicap visuel, le chien guide est une véritable délivrance. Il les protège, cherche des solutions pour éviter ou contourner les obstacles (une voiture mal stationnée...), dirige la personne vers un passage pour piétons ou vers la porte d'entrée d'un magasin, lui trouve une place pour s'asseoir et la guide jusqu'à un lieu donné (son lieu de travail, par exemple) en suivant un parcours bien précis. Il s'inquiète même de la présence d'un obstacle situé en hauteur, une branche d'arbre par exemple en dessous de laquelle il passe, mais pas son protégé !

Il permet aussi de briser la solitude et de réduire, au moins partiellement, le manque de mobilité et d'autonomie de la personne dont la vue est déficiente. On ne peut être qu'en admiration devant le dévouement sans bornes de ces compagnons à quatre pattes et remercier ceux et celles qui leur inculquent toutes ces notions, parfois abstraites, avec patience et détermination.

Plusieurs centres de formation de chiens guides existent et sont répartis sur l'ensemble du territoire belge.

Une sélection rigoureuse

La carrière d'un chien guide commence dès l'âge de 2 mois. Les races généralement retenues sont les labradors, les retrievers, les golden retrievers et, plus rarement, les bergers allemands et bergers blancs suisses.

L'historique génétique est analysé et des tests de comportement sont réalisés pour s'assurer de la bonne santé physique et mentale du chiot. Il s'agit de ne pas se tromper compte tenu de l'investissement, tant financier qu'humain, lié à la formation d'un chien guide.

Une famille d'accueil

Les chiots qui réunissent les critères de sélection sont placés en famille d'accueil jusqu'à l'âge d'un an environ. La mission qui leur est confiée est très importante, particulièrement pour la socialisation du chiot. Il doit aller partout, se familiariser avec les transports en commun, trains, trams, bus, s'habituer à la circulation automobile, à l'environnement bruyant et perturbant de la ville, sans que l'éducation de base que tout chien bien élevé doit avoir ne soit négligée, évidemment. Un cahier rédigé par le centre de formation reprend les directives et conseils éducatifs à suivre. Des visites régulières des éducateurs sont d'ailleurs prévues. La famille d'accueil doit donc être très disponible et avoir conscience de l'importance de son rôle au niveau de la formation du chien, mais aussi de la durée limitée à 8 mois de la mission. La séparation risque d'être difficile à vivre !

À l'école...

À l'âge d'un an, c'est l'entrée à l'école pour une période de 7 à 8 mois. Ce sont, cette fois, des éducateurs canins professionnels qui prennent le chien en charge et lui apprennent à répondre à une quarantaine de commandes, des plus



simples (gauche, droite...) aux plus compliquées et, notamment, à la désobéissance ! Un exemple simple : il doit refuser d'avancer lorsqu'un danger menace, ce qui s'avère très difficile pour un chien qui, naturellement, a tendance à obéir à son maître. Il doit apprendre à être responsable et à prendre des initiatives lorsqu'il est confronté à une situation critique. Il doit aussi être capable de résister à certains réflexes naturels, entre autres, de ne pas se jeter sur un morceau de viande, ou de céder au charme d'une jolie congénère... Pas facile, la vie d'un chien guide !

À ce stade, il arrive parfois que le chien ne parvienne pas à répondre totalement à ce que l'on exige de lui. Selon ses qualités, il peut alors être redirigé vers une fonction différente comme l'aide à des personnes qui présentent un handicap moteur ou qui souffrent d'autisme. Il peut aussi retourner dans sa famille d'accueil...

Un nouveau maître

Une analyse de la compatibilité des caractères du chien et du futur maître est nécessaire. D'autres éléments encore interviennent, comme la vitesse de marche qui doit être compatible entre le maître et le chien. Mais l'essentiel est, bien entendu, que le « courant » passe entre eux !

La première rencontre s'avère donc capitale. Si le chien ne s'en formalisera pas, le futur maître devra contenir son impatience et ses angoisses face à celui qui lui permettra d'envisager l'avenir sous un angle nouveau.

Stage de remise

Après la rencontre, et pour autant que le futur maître et le chien soient en harmonie, un stage de remise d'une durée

de 2 à 4 semaines est organisé. C'est le maître, cette fois, qui entre en apprentissage ! Il doit mémoriser et comprendre la portée de toutes les commandes auxquelles le chien répond. Tous deux doivent apprendre à se faire confiance pour former une équipe soudée. Le futur maître doit aussi prendre conscience de sa responsabilité lorsqu'il adopte un animal qui, s'il fait partie des « surdoués », n'est pour autant pas une machine.

L'affection et le respect doivent être à la hauteur des services qu'il rend ! À l'issue de ce stage, le maître et son chien uniront leurs destins et ne se quitteront plus pendant de longues années. La plupart des centres de formation gardent généralement le contact avec chaque binôme et leur rendent régulièrement visite pour s'assurer du bien-être de chacun.

La retraite

Lorsqu'il atteint l'âge de 10 ans environ, le chien guide est mis à la retraite. C'est en général le centre de formation qui prend la décision.

Après plus de 8 ans de bons et loyaux services, il est grand temps pour lui de profiter d'une vie paisible et confortable. Plusieurs possibilités existent ; il peut rester auprès de la personne malvoyante, mais sans « travailler » : un nouveau congénère prend alors le relais. Il peut aussi être placé dans une nouvelle famille d'accueil ou retrouver celle chez qui il a vécu les premiers mois de sa vie.

L'important pour lui est de redevenir un chien de compagnie car, ne l'oublions pas, il aura travaillé sans relâche, nuit et jour, pendant de longues années.

Conclusion

De par sa nature, le chien est heureux de rendre service à l'humain. Véritable « auxiliaire de vie », il est capable de se sacrifier totalement au bien-être de son maître.

Il faut espérer que celui-ci en prenne conscience et lui donne toute l'affection que cet incroyable compagnon à 4 pattes mérite...

SI VOUS CROISEZ UN CHIEN-GUIDE...

Le premier élément à retenir est de ne jamais oublier qu'il s'agit d'un chien de travail avant tout. L'ignorer est préférable pour ne pas le distraire et détourner son attention. Lorsqu'il travaille, ne le caressez pas, ne lui donnez pas de friandises ou de nourriture, évitez de l'approcher de trop près avec un autre chien, ne touchez pas son harnais, (seul son maître peut le faire...) Enfin, si vous souhaitez engager la conversation, adressez-vous au maître et non à son chien !

Christian De Meyer

Entretien avec **Fabrizio FOLLACCHIO**, Directeur de Help Animals

De son amour pour les animaux, il a fait son métier. Voilà huit ans déjà que Fabrizio Follacchio a pris la direction de Help Animals, un refuge où le bien-être animal est une priorité absolue et au sein duquel tous les collaborateurs et bénévoles agissent concrètement dans ce sens en faisant preuve d'une convivialité désarmante. Initier et participer à de grands projets, coopérer avec d'autres associations de protection animale, partager sa passion et son amour pour les animaux, telles sont les préoccupations de ce battant au grand cœur.

Comment avez-vous fait la connaissance de Help Animals ?

Un communiqué à la radio annonçait l'inauguration d'une nouvelle chatterie, dans le cadre de journées portes ouvertes chez Help Animals. Mon intérêt pour la protection animale m'a poussé à m'y rendre pour constater par moi-même la manière dont ce refuge concevait son rôle dans le cercle fermé des sociétés protectrices des animaux. Immédiatement, j'ai été séduit par l'ambiance conviviale qui y régnait et par la volonté sincère de trouver une famille d'adoption pour les animaux qui y séjournaient, sans recourir à certaines méthodes radicales que je réprouve depuis toujours. Quelque temps plus tard, ma chienne est décédée. Un mois après son départ, je me sentais prêt à me lancer dans une nouvelle adoption. D'emblée, je me suis tourné vers Help Animals. Le jour même de ma visite, une adorable petite chienne, baptisée Nougatine, m'accompagnait sur le chemin du retour. À l'occasion d'une visite au Salon de l'Alimentation et des Arts Ménagers de Bruxelles, j'ai rencontré la Présidente de l'époque, Madame Liliane Lambeau, et son équipe de bénévoles qui y tenaient un stand de vente d'accessoires animaliers au profit du refuge. Je trouvais cette initiative très courageuse. Sans hésiter, j'ai proposé mes services, en qualité de bénévole, pour les activités en extérieur, mais aussi au sein même du refuge, notamment pour promener les chiens en attente d'adoption. Et ce fut le coup de cœur ! La convivialité, les soins accordés aux animaux et l'ambiance résolument positive de toutes les personnes qui s'investissent sans compter dans ce refuge m'ont totalement conquis.



Fabrizio FOLLACCHIO,
Directeur de HELP ANIMALS

Qu'est-ce qui vous a amené à devenir directeur du refuge ?

Je m'impliquais de plus en plus dans les activités de Help Animals. Un jour, Madame Lambeau m'a dit en plaisantant « C'est une personne comme toi dont Help Animals a besoin ! »

Cette remarque n'était pas tombée dans l'oreille d'un sourd... Je travaillais à l'époque pour le Palais Royal en tant que responsable de la fleuristerie. Au fil du temps, dans mon for intérieur, l'aspect concret des activités du refuge s'opposait de plus en plus au côté superficiel de mon travail quotidien qui se résumait à faire « du beau et de l'éphémère ». Après réflexion, j'ai donc accepté la proposition de Madame Lambeau et, le 24 décembre 2007, j'ai pris mes fonctions de directeur au sein de l'association.

Être directeur de Help Animals, qu'est-ce que cela signifie au quotidien ?

Mon rôle consiste principalement à assurer le suivi des activités quotidiennes du refuge : gérer le personnel, effectuer les achats divers pour le fonctionnement,

gérer les entrées et les adoptions des animaux, veiller aux soins et aux consultations des vétérinaires. Par ailleurs, je me charge aussi d'accueillir les membres et de visiter le refuge avec eux et de les informer des activités de notre ASBL.

Quel est l'aspect le plus plaisant de votre travail ?

J'apprécie beaucoup de prendre soin des animaux et de tenter de leur trouver une famille d'accueil où ils trouveront le bonheur qu'ils méritent.

Quelles sont, selon vous, les spécificités de Help Animals ?

Help Animals n'est pas une SPA comme les autres, c'est un refuge à dimension humaine. Nous sommes très proches des animaux. Ce ne sont pas des numéros, nous les appelons par leur nom. De plus, l'ambiance très conviviale qui règne au sein de l'équipe est très motivante et se rendre tous les jours au travail avec enthousiasme est un privilège rare.

Au cours des huit années écoulées, quels ont été vos plus grands défis ?

Un travail sur moi-même s'est avéré indispensable pour accepter le principe que certaines personnes sont capables d'abandonner leur animal sans état d'âme. Il ne faut pas chercher à comprendre et admettre qu'il y a des choses que l'on ne peut changer, même avec une volonté à toute épreuve.

Quels sont vos projets et vos rêves pour l'avenir de Help Animals ?

J'ai hâte de participer à la concrétisation de nos nouveaux projets : l'agrandissement de nos installations à Anderlecht qui nous permettront d'accueillir davantage de chats et le développement de notre second refuge pour chevaux, chats non domestiqués et autres animaux de ferme situé en Brabant Wallon. Je suis heureux de faire partie de cette belle aventure...

*Propos recueillis par Pascale Tant
Texte rédigé par Christian De Meyer*



P A T I S S E R I E

Chanson

0 2 / 5 2 1 . 8 0 . 8 4

*Pensez à vos mariages,
communions, barbecues, ...*

- Pains spéciaux
- Pains surprises
- Pâtisseries fines
- Mousses variées

Pralines, petits fours,
tartes salées et sucrées

Ouvert du mardi au vendredi de 6h30 à 18h30
Samedi de 7h00 à 18h00. Dimanche 7h00 à 15h00

Rue Gustaaf Vanden Berghe 1, 1070 Anderlecht

Ils nous ont quittés

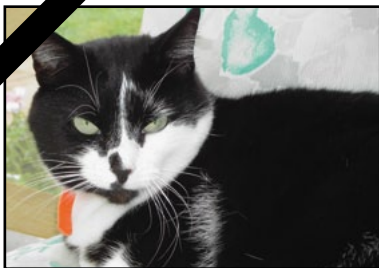


OLGA

Monsieur et Madame Kepens ont eu le grand bonheur de croiser le chemin d'Olga à Help Animals et ils ne se sont plus quittés pendant 11 années. Olga était rayonnante de joie et faisait de chaque jour une journée ensoleillée. Elle leur est restée fidèle jusqu'à son dernier soupir et, aujourd'hui, elle leur a dit « Au revoir » et non pas « Adieu » car pour eux, c'est sûr : « On se reverra, Olga ». « Papa et Maman »

STELLA

Stella est arrivée dans la famille Ricciardi - Terzo un peu par hasard. « Nous l'avons appelée « Stella », qui veut dire « Etoile ». Elle a éclairé une partie de notre vie. Avec elle, nous avons appris tout le sens du mot AMOUR. Elle nous a apporté sérénité et bonheur à profusion. Le 4 janvier 2016, elle nous a quittés après 18 années de partage. Elle nous manque, mais elle brille encore au fond de notre cœur. Merci Bella Stella. »

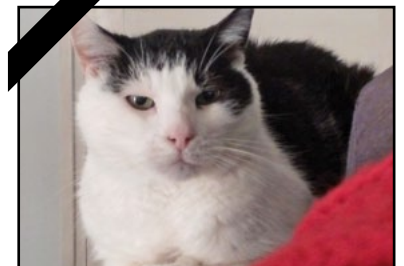


AMY

Liz et John Mace ont adopté Amy en septembre 2003. « Dès le premier moment, et jusqu'à la fin de sa vie en février 2016, elle nous a donné une joie indescriptible. Affectueuse, gentille, gaie et parfois comique, elle a tout de suite trouvé un coin dans notre cœur. Sa santé un peu difficile demandait des soins vétérinaires quelquefois pénibles pour elle, mais elle ne nous a jamais refusé son amour pour autant. Elle passait chaque soir sur nos genoux. Le chagrin qui nous saisit maintenant est au moins soulagé par les souvenirs de sa compagnie durant ces années, belles et ensoleillées. Merci Amy. »

CHARLES

« Si farouche lors de ton adoption en novembre 2012, j'ai pourtant tout de suite su que c'était TOI. Et très vite, tu as laissé tes craintes derrière toi. Petit compagnon bienveillant et fidèle, tu m'as accompagnée lors d'étapes importantes de ma vie. Ensemble, nous étions notamment partis goûter au soleil et à la douceur de vivre de Toulouse. J'aurais tant aimé que notre route soit plus longue... Aujourd'hui, ma peine est immense, l'appartement est trop calme mais mon cœur est comblé de bons souvenirs avec toi. Merci pour tout mon Charlinou... » Sophie Taminne

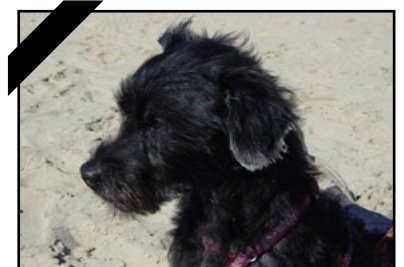


LOULOU

Un échange de regards caressants, un tendre baiser à travers les barreaux... et voilà le début d'un coup de foudre, d'une relation fusionnelle et d'une fabuleuse aventure entre notre amie Françoise Vandendoof et Loulou, son diabolin de chat adoré qui se chargea immédiatement de chambouler l'existence, jusque-là plutôt paisible et bien réglée de sa maîtresse. Hélas, la maladie, impitoyable, sépare brutalement, injustement ceux qui s'aiment. Malgré une lutte courageuse de plus de deux mois contre cet ennemi sournois, Loulou s'est éteint tout doucement à l'âge de deux ans dans les bras de Françoise, laissant un énorme vide au fond de son cœur mais tant de souvenirs indélébiles de bonheur.

GAMIN

Le 20 juillet 2001, Mr et Mme Rombauts-Vanstockeren ont fait la connaissance de Gamin à Help Animals. Toute sa vie, il a été exemplaire. Il était le compagnon de 2 autres chiens, venus égayer sa vie quelque temps après l'adoption. Ils s'en sont allés, et Gamin est resté enfant unique, adoré par ses maîtres. Une masse s'est posée sur son foie et la maladie a fait son chemin. Gamin ne souffre plus mais il manque énormément à Mr et Mme Rombauts-Vanstockeren. « Dors en paix Gamin, nous pensons à toi ».





*Votre parrainage
nous est précieux !*



AIMERIEZ-VOUS SUBVENIR AUX BESOINS PERSONNELS DE VOTRE ANIMAL PRÉFÉRÉ ?

Dans cette optique, nous vous proposons une formule « parrainage personnalisé » pratique et sympathique : en parrainant votre « chouchou », vous lui témoignez non seulement votre soutien, mais vous devenez surtout sa « bonne étoile » et lui donnez les meilleures chances d'être adopté plus rapidement. Cette idée vous séduit ? Il vous suffit alors de vous rendre auprès de votre organisme financier afin d'y faire établir un ordre de paiement permanent au compte :

 Belfius BE 57-068-2036135-35

 ING BE 71-310-0029180-69

[A.S.B.L. HELP ANIMALS]

Rue Bollinckx 203 - 1070 Bruxelles

en prenant bien soin d'y intégrer la communication « Parrainage » (suivie du nom de l'animal concerné). Nous aurons le plaisir d'inscrire votre nom de parrain ou de marraine sur sa cage ou son box. Bien entendu, vous parrainez à la mesure de vos moyens et recevrez votre carte de parrainage personnelle. Nous vous préviendrons aussitôt que votre filleul(e) aura été adopté(e) et, si vous le souhaitez, vous pourrez alors en choisir un(e) autre. **Votre futur(e) filleul(e) vous en remercie déjà !**



Boutique Molnar

le chat est tout un art...

Vous rêvez d'explorer la caverne d'Ali Baba ? De visiter l'univers « chamarré » d'Alice au pays des merveilles ? Il vous suffit de pénétrer dans le monde fantastique de la boutique Molnar : pas besoin d'un « chaperon » pour y faire vos « achats » ! Bibelots et tableaux anciens, céramiques artistiques, perles et camées « chatoyants », exceptionnels éventails de dentelle et autres trouvailles étonnantes vous y attendent. Mais surtout, vous, amoureux des chats, serez complètement « chavirés » : votre cœur battra la « chamade » lorsque vous vous émerveillerez devant la fabuleuse collection de figurines rassemblées au fil des années par Monsieur et Madame Molnar.

Tous deux vous réserveront un inoubliable accueil « chat l'heureux » en vous invitant à partager avec passion les extraordinaires aventures imagées de BUBU, leur précieux « chat marrant chat pitre ».

Amis d'Help Animals, « chatouilleux » ou non, oubliez vite vos « chagrins » et autres « chamailleries », ne redoutez aucun « châtiment » : que vous soyez « châtelain », prince ou simple berger, soyez tous les bienvenus sur la planète du « chat roi ». Entrez avec ou sans « chapeau », laissez-vous charmer par cet incroyable cabinet de curiosités ! Oui, décidément, à la boutique MOLNAR, le chat est tout un art...

Anne Dumortier



Avez-vous des objets à vendre ?

Adressez-vous en confiance
à la Maison M. Molnar

Qui vous payera le juste prix
pour tout objet relatif au chat

135, rue Blaes
1000 Bruxelles
GSM. 0486 85 97 17

Événements Passés



TOUS EN SELLE À COURCELLES : Épisode 2

Fouette, cocher ! Amateurs d'équitation, cavaliers et fidèles visiteurs. Dames élégantes à cheveux courts ou en queue de cheval. Messieurs séduisants, rasés de près, moustachus ou portant un bouc. A pied ou à cheval. Au petit trot ou au grand galop. En Deux-Chevaux ou en Mustang... Vous étiez une fois de plus très nombreux, ce dimanche 1er mai 2016 très ensoleillé, à foncer à bride abattue aux Écuries d'Help Animals, prêts à renverser tous les obstacles pour partager votre passion de ceux et celles que l'on nomme « la plus noble conquête de l'homme » (nous parlons du cheval, bien sûr !).

Entre « chevaliers blancs » protecteurs des animaux, vous avez eu tout le loisir de « mettre le pied à l'étrier » en discutant (sans jamais « monter sur vos grands chevaux » ni « prendre le mors aux dents») de vos chouchous : Princesse (et son fiston, Kazan), Super Boy, J'y Suis, Valsa, Zoé, Léa (les deux ponettes), le clan des aînés (Flicka et son inséparable Choco, Gentleman et Mandoline), Napo le craquant mini poney... mais aussi nos boucs et biquettes (Largo, Dark, Fly, Fleur, Nicky, Pink et Floyd) qui vous ont fait totalement « devenir chèvre », Abby et Dyna (nos deux brebis, fort heureusement plus du tout « égarées »), nos poules et coqs sauvés in extremis du sort funeste qui les attendait en batterie et, enfin, Théo et Simon nos cochons vietnamiens (remis du « tour de cochon » qu'ils venaient de subir).

Ce formidable succès n'aurait pas été possible sans le concours précieux de tous ceux que, sous le coup de l'enthousiasme, nous tenons à remercier particulièrement d'une voix « chevrotante » : Maxime, notre « homme qui murmurait à l'oreille des chevaux », qui s'est fait un plaisir de vous présenter ceux qu'il nomme affectueusement « ses enfants » mais aussi... Loly, Angy, Marioline, Jean-Pierre et Diana, notre équipe d'écuyers bénévoles aussi compétents que passionnés, qui assurent quotidiennement le bien-être et les soins de nos protégés. Philippe, notre traiteur, ainsi



que Jeannine qui vous ont ravi palais et papilles par leurs délicieuses verrines et tartes. Roland, notre « chevaleresque » barman qui a veillé à éteindre votre soif.

Olivia, Marine et Victor, qui ont choyé vos calories en vous ravitaillant en pâtisseries. Margaux et Karine, nos deux adorables « hôtesse » qui ont tenu avec compétence « les rênes de notre caisse ». Sandra et Françoise qui, le sourire aux lèvres, ont mis « un peu de douceur dans ce monde de brutes » en vous vendant nos peluches et en sollicitant vos parrainages pour nos équidés. Et, bien sûr, Mireille et Danielle, nos deux « ladies tombola ».

Bref, un rendez-vous amical, une ambiance conviviale : un vrai « remède de cheval » pour oublier, le temps d'une après-midi, tous vos soucis et vous remonter le moral !

Anne DUMORTIER



Remerciements



Les écuelles du cœur...

Vous êtes notre « coup de cœur », oui, vous, les gérants des magasins Tom and Co de Drogenbos et du Vert chasseur à Uccle que nous tenons à remercier « de tout cœur » pour nous avoir accueillis du 18 février au 3 mars et permis ainsi de récolter de la nourriture au profit de nos chiens et de nos chats.

Soyez sûrs que votre accueil sympathique et vos nombreux clients qui ont montré qu'ils « avaient le cœur sur la main » leur sont allés « droit au cœur »... et à l'estomac, de quoi leur « mettre du baume sur le cœur » et du « cœur au ventre » : tous s'en sont en effet immédiatement donné « à cœur joie » en se délectant de croquettes, terrines et autres friandises pour adoucir, durant quelques précieux instants, leurs « peines de cœur » durant leur séjour en chatterie ou en cage. Merci à vous tous encore et encore d'avoir « réchauffé le cœur » de nos petits protégés !

Nos « diététiciens » et pachas aux « langues-de-chat » remercient tout particulièrement...

Sandrine, Virginie et les membres du club « Chihuahua homeless » pour la collecte de nourriture (gracieusement entreposée au magasin AVEVE de Wemmel) qu'ils ont rassemblée pour nos gourmets canins et félins.

Depuis ce 12 février, ceux-ci s'en lèchent encore les babines !



ISOTHERMOS S.A.
ÉQUIPEMENTS FERROVIAIRES

Matériel pour tramways,
métros et autobus

*Par sympathie
pour nos amis
les animaux.*



Rue de l'Orphelinat 44 / 48
1070 Bruxelles Belgique
Tél. 02 / 205.12.11



MEMBRE D'HONNEUR

Je souhaite vous aider "maintenant" parce que vous êtes une société de protection animale méritante et que vos moyens d'existence sont réduits. Je verse donc, ce jour, la somme de **250€** pour ma cotisation unique de "Membre à vie" au compte **ING n° BE71 310-0029180-69**.

De Mr., Mme., Mlle.

Rue N°

Code postal Localité

En nous aidant "maintenant" vous nous permettez d'assurer l'avenir de nos protégés.

Merci pour eux. Le Conseil d' Administration

Surfez sur
www.cbc.be
pour connaître
l'agent d'assurances **CBC**
proche de chez vous

CREMATORIUM DE SOMBREFFE

POUR ANIMAUX DE COMPAGNIE ET CHEVAUX

Si le jour arrive où vous devez rendre un dernier hommage à votre compagnon, le plus beau geste que vous puissiez faire est de lui offrir une fin digne en le faisant incinérer au Crématorium de «ANIMAUX SANS FRONTIERES»

Celui-ci sera accueilli gentiment par des personnes aimant profondément les animaux, respectueuses de votre chagrin. Leurs paroles et leurs gestes compatissants adouciront certainement un peu votre peine.

Les animaux que vous avez aimés et qui vous ont donné amour, amitié, tendresse et fidélité, tout au long de leur trop courte vie, ne méritent pas, lorsqu'ils vous quittent, d'être envoyés au Clos d'équarrissage. La Crémation est un ultime hommage rendu à nos fidèles compagnons

**ANIMAUX SANS FRONTIERES
CREMANIMA RESPECT SA**

Rue de la Spinette 32 - 5140 SOMBREFFE
Tél. 071 88 88 45 - GSM 0473 95 73 78



TOITURE ST-BERNARD

GOFFEAU J.P. & FILS

RÉPARATION ET RENOUVELLEMENT DE TOUTES TOITURES

PLATEFORMES • CHEMINÉES • CORNICHES • TUILES • ZINC • CUIVRE
ARDOISE • ASPHALTE • RAMONAGE • DÉBOUCHAGE INDUSTRIEL ET PRIVÉ

DESTRUCTION DE LA MERULE

Patron présent sur le chantier

Tél. : (02) 380 53 64 (après 18 heures)
Mobilophone : (0475) 23 59 02 (la journée)

1194 chaussée d'Alseberg - 1650 Beersel
Entreprise agréée 03/15/11

« Un tout grand merci à la société Toiture St-Bernard qui depuis le début
de Help Animals insère sa publicité pour soutenir notre action. »



PRIX : 1,50 €

Help Animals

203 rue Bollinckx - 1070 Bruxelles
T. 02/523.44.16 F. 02/520.19.76

EN VOITURE :

Venant de Paris ou plus près, d'Uccle, prendre l'autoroute E19 en direction de Bruxelles. Sortie n° 17 (Anderlecht Industrie). Descendre le ring et se serrer sur la bande de gauche le long des Ets. Viangros. Rouler doucement, la première à gauche est la rue Bollinckx.

LE BUS 49 :

Entre la gare du Midi et Bockstael. Descendre à l'arrêt "Digue du Canal", se diriger vers le boulevard Industriel à gauche direction ring, au 2ème feu rouge prendre à droite puis directement à gauche dans la rue Bollinckx (en face des Ets. Viangros).

LE BUS 78 :

Départ gare du Midi terminus, descendre à l'arrêt "boulevard International", marcher direction ring, au feu traverser, prendre la rue Bollinckx sur la gauche.

LE BUS 98 (PAS LE DIMANCHE) :

descendre à l'arrêt Bollinckx, suivre les panneaux (Ets. Viangros – entrée principale : nous sommes en face).

Nous signalons à nos visiteurs que l'arrêt « Bollinckx » est aussi desservi par les bus « DE LIJN » 153-154-155 et 810.

*Ouvert tous les jours, de 10h00 à 17h00
sauf les dimanches et jours fériés.*

RÉDACTION J.J. Pegorer - A. Dumortier - A.-S. Muffat - S. Devis - Ch. De Meyer - P. Tant
E. Schwarz **TRADUCTION** S. Dossche - V. Lecompte - K. Verellen - M. Vanderstappen
Nous remercions toutes les personnes qui ont bien voulu traduire notre revue.
PHOTOS Help Animals - F. Marcy - E. Schwarz - F. Follacchio - Guy David
CRÉATION Studio David sprl **EDITEUR RESPONSABLE** Help Animals asbl : J.-J. Pegorer

bpost

PB-PP
BELGIE(N)-BELGIQUE

P 00 41 30



www.helpanimals.be - info@helpanimals.be

 facebook.com/helpanimals.be