

# Help Animals

MARS 2016 - Revue trimestrielle NUMÉRO 140

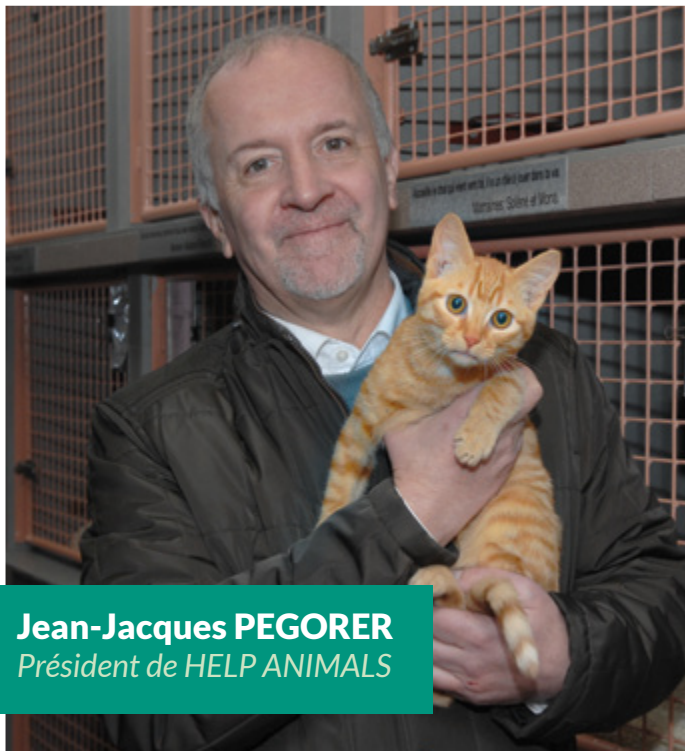
NOUVELLE  
ÉDITION  
2016

info

***Dimanche 1 Mai 2016***

**Journée Portes Ouvertes à Courcelles  
aux Écuries d'Help Animals [info P. 12 et 13]**

# Le mot du Président



**Jean-Jacques PEGORER**  
Président de HELP ANIMALS

Bienvenue à tous dans ce nouveau numéro de votre journal trimestriel, entièrement « relooké » dans sa présentation. L'année 2016 est déjà largement entamée et elle annonce la réalisation de grands projets pour HELP ANIMALS.

Vous avez été nombreux à réagir pour nous exprimer votre tristesse à la suite du décès de Madame Liliane LAMBEAU en novembre 2015 : elle laisse son empreinte au refuge et son souvenir demeurera toujours très présent.

Notre équipe a repris le flambeau avec dynamisme et entraînement, et Madame LAMBEAU serait très heureuse de lire les lignes qui suivent. Au cours de l'année 2015, un total de 794 chiens et chats ont trouvé un nouveau foyer grâce à notre action : imaginez-vous un instant ces 794 animaux adoptés au refuge marchant l'un derrière l'autre, et vous aurez une idée de l'importance de ce chiffre ! Et dire que ces statistiques ne prennent pas en compte tous les animaux trouvés, qui ont pu retrouver leur maître, grâce à HELP ANIMALS ! En raison du phénomène INTERNET (qui permet à beaucoup de personnes de vendre ou de placer elles-mêmes plus facilement leur chien sans passer par un refuge) mais aussi à cause de la crise économique et de la modification des conditions de vie (vacances, logements plus exigus,...), nous pouvons observer que le nombre de chiens dans les refuges est en baisse mais qu'en revanche, le nombre de chats reste en augmentation constante. La détresse animale ne se limitant pas aux seuls chats et chiens, HELP ANIMALS s'ouvre progressivement aussi aux autres formes de

souffrance animale. Vous aurez ainsi l'occasion de découvrir qu'au cours de ces derniers mois, nous avons accueilli des chevaux, ânes, chèvres, moutons, coqs et poules qui se sont ajoutés à la liste de nos protégés : tous ont été sauvés de situations d'abandon et ont trouvé dans notre refuge de COURCELLES un havre de paix et une nouvelle joie de vivre. Notre objectif reste le même : prendre en charge ces rescapés d'une vie parfois misérable, les soigner, et leur chercher un adoptant car, en disposant de l'infrastructure requise, des moutons ou des chèvres peuvent se révéler eux aussi des compagnons non seulement attachants et intelligents, mais également très utiles et écologiques pour désherber naturellement vos prairies et espaces verts.

C'est ainsi que notre refuge de COURCELLES s'est transformé en peu de temps en une petite petite arche de Noé, modeste certes, mais chaleureuse, et cela à titre « provisoire » puisque vous savez sans doute qu'HELP ANIMALS est sur le point de créer un deuxième refuge (en plus de celui d'ANDERLECHT) qui remplacera prochainement notre implantation temporaire de COURCELLES.



Nouveau refuge BRAINE-LE-CHÂTEAU

Je suis très heureux de pouvoir vous confirmer qu'HELP ANIMALS vient d'acquérir au début de ce mois de mars 2016, ce futur nouveau refuge : une ancienne ferme à restaurer entourée de vastes terrains, située dans un très bel espace de pure nature à BRAINE-LE-CHÂTEAU (direction ITTRE). Ce nouveau projet est, par lui seul, tout un symbole car ce site fut jadis un lieu de souffrance animale, qui sera très bientôt transformé en un espace de bonheur pour nos protégés... mais je vous en raconterai l'histoire dans nos prochaines éditions. Ce nouveau refuge de BRAINE-LE-CHÂTEAU sera destiné à accueillir nos équidés et autres pensionnaires actuels de COURCELLES : si le bâtiment devra être rénové, les écuries et dépendances seront, quant à elles, reconstruites et réaménagées entièrement. Mais ce n'est pas tout : en effet, notre second objectif sera de créer de vastes espaces pour y accueillir les chats errants, éternels laissés pour compte de la protection animale. Jusqu'à présent, HELP ANIMALS participait, avec d'autres



**Terrasse de notre future pension chats**  
Rue Bollinckx - ANDERLECHT

S.P.A., à des campagnes de stérilisation des chats errants qui nous étaient apportés avant de retourner ensuite, le plus souvent, d'où ils provenaient. Désormais, il nous sera possible de les garder et de leur offrir des conditions de vie inespérées dans de vastes espaces semi-naturels, arborés et clôturés, où ils seront soignés, nourris, hébergés et chauffés, avec la possibilité de placer en adoption ceux qui se seront socialisés. Tout cela ne se fera évidemment pas en un jour ! Nous allons donc maintenant retravailler nos manchettes et établir plus en détail notre projet d'implantation, très impatients de pouvoir vous présenter prochainement ce merveilleux projet, et de vous inviter à le visiter pour tous ceux qui souhaiteront soutenir financièrement sa réalisation. Mais revenons à notre refuge anderlechtois, rue Bollinckx : nous vous avons présenté dans notre précédent numéro la maquette de notre prochain chantier, qui consistera à démolir le bâtiment situé au fond (à droite) de la cour (l'ancienne conciergerie avec, actuellement, la salle vétérinaire, l'ancien bureau de Madame LAMBEAU, les pensions "chats" ainsi que de petits locaux à l'étage) pour le transformer en un bâtiment beaucoup plus vaste et fonctionnel, qui nous permettra aussi d'augmenter notre capacité d'accueil pour les chats. Tous les plans et le dossier (demande

de permis d'urbanisme) ont été déposés par notre architecte à la Commune d'Anderlecht début décembre 2015 : la procédure administrative est donc à présent lancée. Elle durera quelques mois. Lorsqu'elle aura abouti, les travaux commenceront (nous espérons pouvoir en terminer la réalisation en 2016). Pendant leur durée, nous nous organiserons pour que la vie au refuge se poursuive normalement (adoptions, accueil et soins des chiens et chats abandonnés ou trouvés,...).

Nous lançons ici un nouvel appel à vos dons et à votre soutien financier, sans lesquels rien ne serait possible. Notre directeur, nos administrateurs et moi-même sommes à votre disposition pour répondre à vos questions et vous expliquer ces deux grands projets d'ANDERLECHT (BOLLINCKX) et de BRAINE-LE-CHÂTEAU.

Je vous laisse maintenant découvrir votre nouveau journal : bonne lecture !

A très vite,

JeanJacques PEGORER  
Président.



**Vos dons sont  
notre unique  
soutien !**

Déductibles des impôts à partir de 40,00€

Belfius BE 57-068-2036135-35 ING BE 71-310-0029180-69



# Notre **FUTUR REFUGE**, rue Bollinckx à ANDERLECHT



**Entrée principale**  
Rue Bollinckx - ANDERLECHT



**Les enclos pour chiens**  
Rue Bollinckx - ANDERLECHT

# AVEZ-VOUS DÉJÀ PENSÉ à un legs testamentaire en faveur de **HELP ANIMALS**



En cas de legs testamentaire en faveur de HELP ANIMALS, le taux des droits de succession est toujours très intéressant mais il varie suivant les régions du pays.

Vous savez qu'il est fiscalement très intéressant d'effectuer un legs testamentaire au profit d'une association comme HELP ANIMALS qui bénéficie d'un agrément du Ministre des Finances en matière de déductibilité des dons.

Si, en Région bruxelloise, les ASBL sont en principe assujetties à un taux normal de 25% en matière de droits de succession, ce taux n'est toutefois que de 12,5% pour HELP ANIMALS, en raison de cet agrément spécial dont notre association bénéficie auprès du Ministre des Finances (pour pouvoir bénéficier de cet agrément fiscal, HELP ANIMALS répond à une série de conditions strictes, qui sont rigoureusement vérifiées par le Ministère des Finances, ce qui constitue pour les généreux légataires une garantie de sérieux de l'association ainsi gratifiée). En Région flamande, ce taux n'est que de 7% et en Région wallonne de 8,8%. Le taux applicable sera fixé en fonction du lieu du domicile fiscal du testataire, c'est-à-dire le lieu de son domicile principal au cours de 5 années ayant précédé le décès.

Inlassablement, nous vous rappelons cette possibilité qui s'offre à vous de penser à venir en aide aux sociétés qui oeuvrent en matière de protection des animaux, lorsque vous rédigez votre testament. Cet apport des legs est en effet vital et essentiel pour permettre aux refuges de continuer à sauver un maximum d'animaux car, en ces temps de crise économique, les refuges pour animaux ne peuvent compter que sur la générosité du public (à défaut de subsides et d'aides publiques).

Renseignez-vous auprès de votre notaire et soyez prévoyant(e)s en lui confiant votre testament pour lui permettre d'en vérifier la validité et de le faire enregistrer.

Votre notaire sera toujours votre meilleur conseiller dans cette matière parfois délicate, mais ô combien importante pour les ASBL qui viennent au secours des animaux en détresse.

*Jean-Jacques Pegorer,  
président, administrateur délégué, chargé des successions*



*Vos dons sont  
notre **unique**  
soutien !*

Déductibles des impôts à partir de 40,00€

*Merci pour eux !*

 Belfius BE 57-068-2036135-35  ING  BE 71-310-0029180-69

# Adoptions

Offrez-leur  
un **NOUVEAU**  
**FOYER ...**

Nous vous présentons désormais nos chiens et nos chats à adopter sous forme de simples « cartes d'identité ».

En effet, trouver le compagnon idéal qui réponde parfaitement à vos attentes et à qui vous offrirez votre affection ne s'improvise pas en quelques minutes à partir d'un simple coup de foudre visuel.



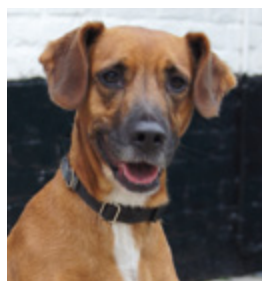
## LES CHIENS À ADOPTER



**ARES**  
LABRADOR  
MÂLE  
NÉ: 16.3.2011



**BEAUTY**  
LABRADOR  
FEMELLE  
NÉE: 1.12.2011



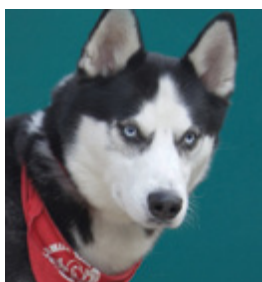
**BELLA**  
CROISÉE ÉPAGNEUL  
FEMELLE  
NÉE: 16.10.2010



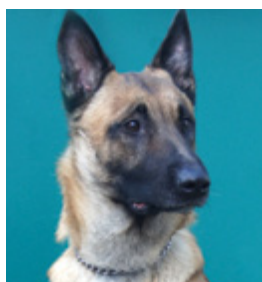
**CINQUO**  
HUSKY  
MÂLE  
NÉ: 6.10.2014



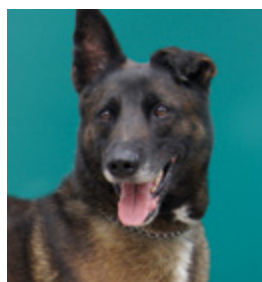
**GINI**  
JACK RUSSEL  
FEMELLE  
NÉE: 1.2.2008



**ICEBERG «ICE»**  
SIBERIAN HUSKY  
MÂLE  
NÉ: 13.8.2010



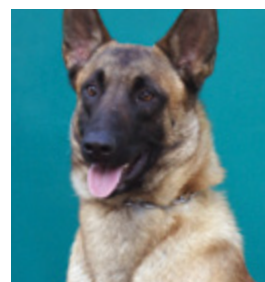
**JAGGER**  
BERGER MALINOIS  
MÂLE  
NÉ: 23.4.2014



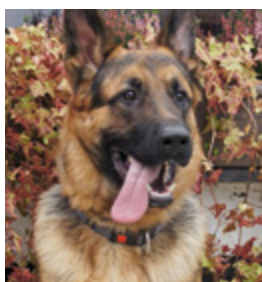
**KIKO**  
BERGER MALINOIS  
MÂLE  
NÉ: 28.9.2009



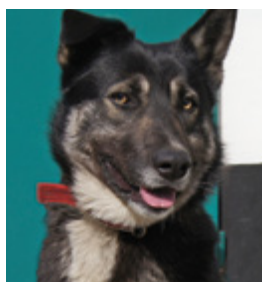
**LUCKY**  
DALMATIEN  
MÂLE  
NÉ: 6.12.2013



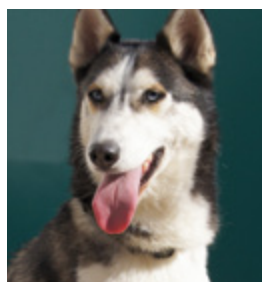
**MAX**  
BERGER MALINOIS  
MÂLE  
NÉ: 25.12.2014



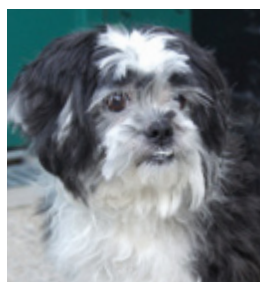
**REX**  
BERGER ALLEMAND  
MÂLE  
NÉ: 4.1.2015



**SHINOOK**  
CROISÉ BER. ALLEMAND  
MÂLE CASTRÉ  
NÉ: 7.10.2012



**SPIKE**  
HUSKY  
MÂLE CASTRÉ  
NÉ: 22.3.2011



**LUCKY**  
SHIH-TZU  
MÂLE CASTRÉ  
NÉ: 29.6.2006



**LUNA**  
JACK RUSSEL  
FEMELLE  
NÉE: 30.6.2014

Sachez-le : pour réussir votre adoption, il est essentiel d'établir un contact physique avec le chien ou le chat qui vous attire (par exemple, en venant le promener ou le caresser régulièrement) car son comportement peut évoluer au fil du temps mais aussi varier en fonction de la personne qui le côtoie. Aussi, pour réunir un maximum d'informations précises à propos de votre « chouchou », nous vous invitons

à consulter notre site Internet quotidiennement actualisé <http://www.helpanimals.be> ou encore à vous renseigner (sur place ou par téléphone : 02-523.44.16) auprès de notre dynamique équipe de secrétaires qui se fera un plaisir de vous donner toutes les informations indispensables sur l'animal que vous comptez adopter.



## LES CHATS À ADOPTER



**AMAROKA**  
CROISÉE EUROPÉEN  
FEMELLE STÉRILISÉE  
NÉE: 27.1.2014



**PISTACHE**  
EUROPÉEN  
FEMELLE STÉRILISÉE  
NÉE: 22.1.2007



**BONZAI**  
EUROPÉEN  
MÂLE CASTRÉ  
NÉ: 18.12.2005



**PIRELLI**  
EUROPÉEN  
MÂLE CASTRÉ  
NÉ: 7.12.2014



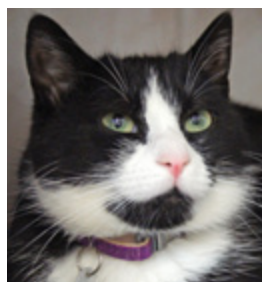
**PADDINGTON**  
EUROPÉEN  
MÂLE CASTRÉ  
NÉ: 20.1.2003



**LILI**  
EUROPÉEN  
FEMELLE STÉRILISÉE  
NÉE : 22.6.2012



**CHARLEY**  
EUROPÉEN  
MÂLE CASTRÉ  
NÉ : 1.4.2011



**GERMAINE**  
EUROPÉEN  
FEMELLE STÉRILISÉE  
NÉE: 4.9.2014



**MAX**  
EUROPÉEN  
MÂLE CASTRÉ  
NÉ: 10.2008



**RONRON**  
EUROPÉEN  
MÂLE CASTRÉ  
NÉ : 25.1.2010



**JOPLIN**  
EUROPÉEN  
FEMELLE STÉRILISÉE  
NÉE: 13.1.2015



**PISTACHE 2**  
EUROPÉEN  
FEMELLE STÉRILISÉE  
NÉE: 18.1.2014



**KIWI**  
EUROPÉEN  
FEMELLE STÉRILISÉE  
NÉE : 22.1.2014



**ANISETTE**  
EUROPÉEN  
FEMELLE STÉRILISÉE  
NÉE : 23.12.2013



**KIA**  
EUROPÉEN  
FEMELLE STÉRILISÉE  
NÉE: 22.1.2014

# Les écuries

## Les nouvelles de nos ÉCURIES à COURCELLES...

Tout va vraiment très bien, Madame la marquise, dans nos écuries de Courcelles, dont les pensionnaires sont devenus ... encore plus nombreux (quand il y a de la place pour deux, il y en a pour trois chez HELP ANIMALS, dès lors qu'il s'agit de sauver des animaux !).

Nos 11 chevaux ont été rejoints par 3 ânes, 2 brebis, 8 biquettes et boucs, des poules et des coqs, tous sauvés de mauvais traitements qui, depuis leur arrivée chez nous, vivent enfin « en lieu sûr » une nouvelle existence.

Leur histoire individuelle, émouvante, mériterait d'être relatée en détail, mais nous vous invitons à venir nous voir pour que nous puissions vous les raconter. Dans notre dernier numéro, nous vous dévoilions la belle aventure de l'adoption du cheval KENT qui se porte toujours à merveille chez sa nouvelle adoptante LAETITIA.

Nos chevaux ont été rejoints par PANDORA, une jument qui vivait seule dans un box sordide et dont plus personne ne s'occupait vraiment : son martyre est terminé, elle a rejoint notre refuge, câlinée comme elle ne l'a jamais été. Aujourd'hui, à nos côtés, elle peut enfin profiter des joies d'une vie sereine. Le cheval GENTLEMAN, âgé de 26 ans a, lui aussi, été pris en charge par « Les écuries d'Help Animals » : son propriétaire n'en voulait plus parce qu'il était atteint (lui disait-on) d'une tumeur à la vessie. Arrivé chez nous, nous



l'avons fait ausculter et, bien vite, un traitement d'antibiotiques permit de venir à bout de ce qui n'était en réalité qu'un problème de calculs aux reins : avec un bon cocktail de vitamines, voici désormais cet adorable cheval qui a repris des forces et qui a conquis tous les cœurs. Une très gentille et impressionnante jument de trait, MANDOLINE, s'est jointe au groupe de nos protégés : elle vivait sur un terrain, sans soins, ni eau, ni nourriture et elle se retrouve maintenant hyper heureuse d'être arrivée chez nous.

Nous avons par ailleurs été amenés à sauver 3 ânes, des brebis, des chèvres et des boucs, dont un qui dut être traité avec succès pour une gale sévère : certains ont déjà été adoptés par des vrais amis des animaux, et la joie de les voir « revivre » est une satisfaction indicible pour notre dévoué animalier Maxime, et toute notre valeureuse équipe de bénévoles de Courcelles.

Ces chèvres et ces boucs (depuis lors castrés à leur arrivée au refuge) étaient abandonnés, sans abri, dans un endroit misérable, vivant, eux aussi, sans eau ni nourriture,





embourbés dans la boue et la saleté : recueillis au refuge d'HELP ANIMALS, ils s'y sont retrouvés au paradis jusqu'à ce matin du 23 novembre 2015 où nous avons eu la divine surprise de découvrir deux adorables bébés chèvres, PINK et FLOYD, boules de poils absolument craquantes et facétiuses, dont rien ne laissait prévoir la naissance : très vifs dès les premières heures, ce sont des bébés incroyables et ravissants.

Et que vous dire de nos 3 ânes TRINITY (7 ans), CLYDE (9 ans) et BONNIE (26 ans) abandonnés suite à la séparation de leurs anciens propriétaires, et qui ne se déplacent qu'en file indienne dans nos prairies de Courcelles ?

Dans notre arche de Noé ont également "débarqué" les brebis ABY (2 ans) et DYNA (3 ans), sauvées in extremis de l'abattoir à la veille de Noël : ces pauvres amours qui n'avaient connu qu'indifférence sont des rescapées dont le sort a basculé, en arrivant chez nous . Tous ces animaux sont proposés à l'adoption : nous nous efforcerons, bien entendu, de leur trouver un nouveau foyer, car tel est bien notre but.

Notre refuge de Courcelles nous a ouvert de nouveaux horizons de protection et de sauvetage des animaux, qui s'élargiront encore lors de notre prochaine implantation à Braine-le-Château, avec tellement plus d'espace (voir le mot de notre président en page 2) !

A très bientôt !

Stéphanie DEVIS  
Vice-présidente.



## LA SECONDE VIE DE CHUCKY, NOTRE DEUXIÈME CHEVAL ADOPTÉ...

La nouvelle histoire de Chucky commence au début 2015 alors qu'il était déjà en pension au refuge depuis un an. Nous l'y avons accueilli définitivement dès mars 2015 puisque son ancien propriétaire ne souhaitait plus le garder.

Tout comme chez les humains, certains chevaux sont réellement différents des autres, tant par leur personnalité que par leur sensibilité unique. Si nous ne savions pas grand-chose du passé de Chucky, nous avons cependant rapidement compris qu'il devait traîner derrière lui de lourds souvenirs qui se sont insensiblement révélés à travers son comportement quelque peu... difficile, témoignage flagrant d'une absence totale d'éducation.

Mais, tout doucement, après sa castration et grâce à l'éducation aussi patiente qu'attentive de Maxime, notre précieux responsable des « Écuries d'Help Animals », le jeune « voyou » fougueux et parfois imprévisible a laissé place à un magnifique cheval épanoui et parfaitement équilibré.

Et puis, le 4 octobre 2015, lors de notre journée portes ouvertes, la vie de Chucky a enfin basculé du côté lumineux de la force : tandis que, pour la première fois, nous voyions bril-

ler une étincelle dans ses yeux, une famille bruxelloise a ressenti un véritable coup de foudre pour lui, venant ensuite le voir et le chouchouter chaque week-end. Et voilà : une grande histoire d'amour était née, concrétisée quelques semaines plus tard par le souhait d'une adoption...

Après une visite concluante des installations de sa future demeure, le jour « J » arriva et, très vite, ce fut le moment des adieux, chargé en émotion aussi bien pour nous, qui l'avions vu évoluer tout au long de ces derniers mois, que pour ses adoptants impatients de lui présenter ses nouveaux compagnons.

Aujourd'hui, chez Pierre et Sophie, Chucky efface définitivement les cicatrices de son douloureux passé. Il mène une vie sereine et heureuse auprès de Diaméline, une splendide jument isabelle, et de Domingo, un sage « pépère » de 26 ans qui l'accompagnent tous deux quotidiennement au cours de balades tranquilles et de belles journées en prairies.

Rassure-toi, Chucky, nous ne t'oublierons jamais : nous garderons toujours un œil bienveillant sur toi et te souhaitons pour très longtemps tout le bonheur du monde !

Stéphanie DEVIS



### Chucky aux Écuries d'Help Animals ...

*Quelques heures avant son  
départ vers sa nouvelle vie.*

Les premières minutes de Chucky avec sa nouvelle famille.



Chucky accompagne son nouveau propriétaire en prairie...

Avec Diaméline : le bonheur est dans le pré !



Vous souhaitez faire un **don** pour nos chevaux ?

Déductible des impôts à partir de 40,00€

*Merci pour eux !*

 Belfius BE 57-068-2036135-35  ING BE 71-310-0029180-69

# Événements à venir

## Misez toujours sur le bon cheval avec notre **DEUXIÈME JOURNÉE PORTES OUVERTES** aux « Ecuries d'Help Animals »



Ânes à adopter



Chèvres à adopter

Peut-être trépignez-vous d'impatience et comptez-vous déjà les moutons en attendant de nous rejoindre ce jour-là. Peut-être même serez-vous d'humeur à ménager la chèvre et le chou ! Qui sait, peut-être aussi y aura-t-il plein de moutons dans le ciel...

Mais sûrement désirerez-vous piquer un galop, à bride abattue, pour partager votre passion avec ces nombreux visiteurs à cheval sur les principes (non négociables) du bien-être animal. Attention ! Soyez prudents : ne foncez pas comme un bélier sur la route, évitez de monter sur vos grands chevaux et roulez doucement sur les dos d'âne !

Ce serait vraiment trop bête de rater votre deuxième rendez-vous avec nos chevaux Flicka, Choco, Gentleman, Mandoline, Pandora, Super Boy, J'y Suis, Ulysse, Pomme, Princesse, Kazan et nos nouveaux pensionnaires : nos boucs et chèvres Fly, Largo, Dark, Jules, Yoko, Fleur (maman de Pink et Floyd) qui, nous vous le promettons, ne vous feront pas devenir chèvres... ou encore nos trois sympathiques ânes sans bonnet : Trinity, Bonnie et Clyde... ainsi que nos deux inséparables brebis : Abby et Dyna bien évidemment frisées comme des moutons !

Pas de panique : aucun d'eux ne vous fera tourner en bourrique ! Oui, qu'ils aient été, au cours de leur vie passée, négligés ou « menés à la cravache », tous partagent le même rêve : vous rencontrer, vous séduire, ne plus jamais devoir jouer cavalier seul, vous émouvoir sans vous prendre pour un bouc émissaire.

Stéphanie et Fabrizio, nos deux amazones, Maxime, notre « chevalier servant » Jean-Pierre, Loly, Angy ainsi que tous nos fidèles bénévoles se réjouissent de vous accueillir à Courcelles, ce dimanche 1er mai dès 13h jusqu'à 18 heures pour notre journée portes ouvertes, « Les Ecuries d'Help Animals ».

**AU PROGRAMME :** présentation de nos protégés, animations ludiques, pâtisseries et délices sucrés simple et sympa, discussions à bâtons rompus sans manières cavalières sur notre « cheval de bataille » commun et bien d'autres surprises... Alors, n'hésitez plus un seul instant : au pas, au petit trot, au grand galop ou en Deux-Chevaux, sautez tous les obstacles et précipitez-vous rue de Rianwelz !

Anne DUMORTIER

*Dimanche*

*1 Mai 2016*

*À Courcelles*



Venez **visiter** nos écuries  
ou **soutenir** notre action !

**Journée Portes Ouvertes**  
aux Écuries d'Help Animals de 13h à 18h

Le rendez-vous de l'amour et de l'amitié : rue de Rianwelz 3 - 6180 COURCELLES



## FLICKA et la Fontaine de Jouvence

Il y a très, très longtemps – 34 ans exactement – naquit dans nos vertes contrées une charmante jument Welsh que ses deux propriétaires, une amazone et un cavalier à l'âme chevaleresque, prénommèrent Flicka. Ils habitaient tous trois, heureux et insouciant, au cœur de cet univers enchanteur idyllique. Bien vite, l'adorable enfant grandit, grandit en sagesse et en beauté, devenant une gracieuse pouliche que son chevalier servant aimait plus que tout au monde. Ah ! Comme son bonheur faisait plaisir à voir...



Choco et Flicka à adopter

Flicka batifolait à travers les magnifiques paysages verdoyants de la région, emportant joyeusement sur son dos fillettes et garçonnets au cours de folles cavalcades avant de rentrer sagement dans son box où elle adorait se faire pouponner par son écuyer préféré.

Et c'est ainsi que de longues, longues années passèrent, insouciantes et sereines jusqu'à cette horrible journée de 2015 où son bienfaiteur, gravement malade, dut se résoudre à confier sa protégée qui avait considérablement avancé en âge à une pension pour chevaux.

Hélas, enfermée dans une obscure et sale cellule, dédaignée, déshydratée et sous-alimentée par ses geôliers, la malheureuse y déclinait jour après jour... Rongée par l'angoisse, la solitude et le chagrin, la fringante et malicieuse petite jument avait laissé place en quelques semaines seulement à une pauvre vieille boîteuse, décharnée, aussi flétrie que le tronc d'un saule millénaire. Tandis que ses forces la quittaient et que son cœur, affaibli, s'épuisait, la laisserait-on dépérir dans ce taudis, séparée de ceux qui l'avaient tant choyée sa vie durant ? Seule au milieu de nulle part, elle n'avait désormais qu'une obsession : s'enfuir au triple galop

de ce sordide cachot... Cependant, elle savait cet espoir vain : le temps s'écoulait, interminable, poursuivant son œuvre inexorable. Anémiée, le regard vague embué de larmes, Flicka, se résignait lentement à ce sort cruel quand, dans son dernier sommeil, elle fit un rêve étrange et merveilleux : ses propriétaires, indignés des mauvais traitements qu'elle endurait sans se plaindre, la transféraient dans un refuge courcellois nommé « Les Ecuries d'Help Animals ».

Le si gentil palefrenier de ce refuge réputé pour l'efficacité de ses thérapies, étanchait sa soif d'une eau limpide aux vertus miraculeuses, une eau puisée dans une fontaine fabuleuse qui guérirait les blessures physiques et morales, fortifierait les articulations, purifierait le corps et offrirait la jeunesse éternelle à celles qui s'en abreuveraient.



Flicka à adopter

Lorsque Flicka se réveilla, elle n'en crut pas ses yeux : la force était en elle ! Maintenant debout dans une vaste écurie remplie de paille fraîche, où chaque cheval hennissait sa joie de vivre, elle se sentait revigorée, respectée, pleine d'énergie, comme... rajeunie par une cure de Jouvence !

Avait-elle bu l'eau de cette Fontaine prodigieuse ? Nul ne le saura jamais... Mais aujourd'hui, grâce au précieux dévouement de Maxime et notre équipe de bénévoles à Courcelles, notre sémillante « mamie Flicka » galope allégrement dans les vastes pâturages, en compagnie de Choco, son ange gardien. Le valeureux petit poney, trentenaire lui aussi, suit vaillamment chacun de ses pas, tel une humble ombre protectrice. Eh oui, tous deux sont devenus inséparables ! Et le mystère demeure : lui aurait-elle soufflé son secret d'éternité ?

Anne Dumortier

# CREMATORIUM DE SOMBREFFE

POUR ANIMAUX DE COMPAGNIE ET CHEVAUX



Si le jour arrive où vous devez rendre un dernier hommage à votre compagnon, le plus beau geste que vous puissiez faire est de lui offrir une fin digne en le faisant incinérer au Crématorium de «ANIMAUX SANS FRONTIERES»

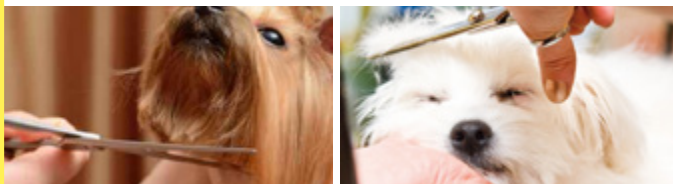
Celui-ci sera accueilli gentiment par des personnes aimant profondément les animaux, respectueuses de votre chagrin. Leurs paroles et leurs gestes compatissants adouciront certainement un peu votre peine.

*Les animaux que vous avez aimés et qui vous ont donné amour, amitié, tendresse et fidélité, tout au long de leur trop courte vie, ne méritent pas, lorsqu'ils vous quittent, d'être envoyés au Clos d'équarrissage. La Crémation est un ultime hommage rendu à nos fidèles compagnons*

**ANIMAUX SANS FRONTIERES  
CREMANIMA RESPECT SA**

Rue de la Spinette 32 - 5140 SOMBREFFE  
Tél. 071 88 88 45 - GSM 0473 95 73 78

## SALON DE TOILETTAGE



Rue M. Rollegemstraat 64 B - 1090 Jette  
T. 02 478 33 80 - G. 0499 73 80 57  
bobbymylou@hotmail.com

Sur rendez-vous / Op afspraak  
Open van Di - Vrij / Ouvert Mar - Ven  
9.00 - 12.00 & 12.30 - 18.30

Zat/Sam 9.00 - 12.00 & 12.30 - 17.00  
Sluitingsdagen : Zondag & Maandag  
Jours de fermeture : Dimanche & Lundi



## CHERCHONS LOTS DE TOMBOLA

Vos armoires, vos tiroirs ou votre grenier regorgent d'objets en bon état dont vous n'avez pas ou plus l'utilité ?

**Ne les jetez surtout pas !**

Bijoux de fantaisie, livres, figurines décoratives, gadgets originaux, accessoires de cuisine, peluches et autres jouets feront notre bonheur...mais surtout celui de nos fidèles visiteurs lors de nos Journées Portes Ouvertes !

Emballés avec goût par nos bénévoles, vendus à 5€, 10€ et 30 €, ils constituent à chaque fois une attraction très demandée et, de plus, représentent pour Help Animals, un apport net particulièrement bienvenu en cette période difficile.

*Au nom de tous nos protégés qui en sont les  
« uniques bénéficiaires »,  
un tout grand merci de votre générosité.*



Vous retrouverez désormais cette nouvelle rubrique dans chaque numéro de votre feuillet trimestriel. Nous vous y présenterons nos « coups de cœur » : livres (romans, bandes dessinées, dictionnaires, essais, guides pratiques, illustrations, poésie) et/ou films qui ne manqueront pas de vous intéresser, vous amuser, vous émouvoir ou même vous passionner grâce à leurs héros... vos animaux favoris, bien sûr !

Ce mois-ci, notre choix s'est concentré autour de deux mots clés : « humour » à travers les aventures cocasses et burlesques de la cohabitation chiens-chats, et « optimisme » né de la solidarité fusionnelle qui unit un « exclu de la société » et son chat hors du commun...



## Un chat des rues nommé Bob

« J'ai lu quelque part une citation célèbre. Elle dit en substance que tout le monde reçoit une deuxième chance tous les jours de sa vie. Ces chances ne demandent qu'à ce qu'on les saisisse, mais en général on ne le fait pas. » Ces quelques lignes commencent l'histoire de James, un jeune marginal, éternel loser en manque de repères. Après une longue descente dans l'enfer de la drogue, il gagne sa vie au petit bonheur la chance en chantant dans les rues de Londres... jusqu'à ce jour où il trouve un chat blessé, qui semble l'attendre devant la porte de son appartement. Grâce à ce nouveau compagnon, le jeune homme se découvre enfin un véritable but dans la vie, n'hésitant pas à laisser toutes ses économies au vétérinaire pour le sauver. Désormais, les deux compères choisissent d'unir leurs destins, privé et public ! Mais, qui éduque réellement l'autre ? L'humain ou le félin ? Découvrez-le dans ce « cat movie » à travers les aventures solidaires inoubliables de ce duo irrésistible...

James Bowen, Pocket



## Qui dit chat dit chien !

Est-il possible de vivre avec un chat ET un chien ? Oui, de toute évidence... Au bout de trente ans de cohabitation, Marie-Ange Guillaume a souhaité rendre hommage à cette formidable faculté qu'ont les chiens et les chats de s'accepter malgré leurs différences, faisant mentir, avec beaucoup d'humour, de tendresse et de poésie, l'expression « s'entendre comme chien et chat » qui évoque traditionnellement la guerre et ses dommages collatéraux. Egayé des illustrations hilarantes de Florence Cestac, voici un manuel savoureux, drôle et décalé à l'usage des maîtres.

Petit manuel à l'usage des maîtres,  
Marie-Ange Guillaume et Florence Cestac.  
Éditions Dargaud

Anne DUMORTIER

# Comment vont-ils ?



**CHANEL** dite Julie

Depuis le 23 octobre 2014, jour de son adoption, Chanel, qui s'appelle depuis Julie, fait le bonheur de sa maîtresse Madame STASSIN.

Et c'est réciproque ! Elle-même nous a dit que ces quelques mots et photos ne suffisent pas à raconter tout ce que ce « gros chat » peut lui apporter. Une chose est sûre, nous ne nous sommes pas trompés de rubrique car c'est une belle histoire d'amitié qui est née.

**CRUMBLE**



Un dimanche ennuyeux ? Pas chez eux ! Depuis que Crumble est arrivé dans la famille LE BEAU-DE HEMRICOURT en mars 2014, Capucine, la féline de la maison, a trouvé un compagnon pour animer ses journées.

Au programme : courses poursuivies et roulés boulés... Leur maîtresse s'amuse de leur complicité et relève le caractère curieux et la grande intelligence de Crumble : « mais sa qualité première est de n'en faire qu'à sa tête ! » N'est pas le Roi Lion qui veut...

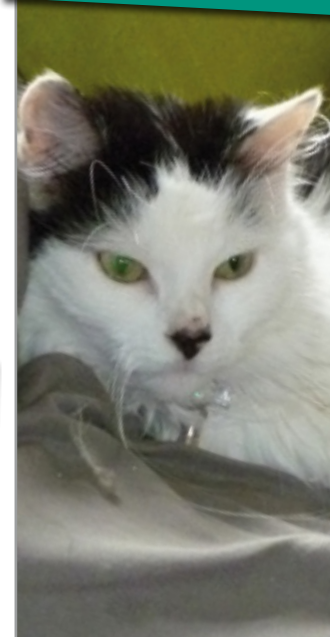


**PITCHOUNNE**

« Lors de mon adoption en juin 2015, je me suis fait quelques soucis mais j'ai très vite compris que cela cliquait entre nous. Ici, il y a un petit jardin que je ne fréquente pas beaucoup car les chats du quartier le connaissent aussi. Nous sommes 3, mais certains jours une petite fille d'un jour squatte mon domaine. Heureusement elle grandit et on s'aime bien.

Maintenant, on m'appelle Pitch, et je me sens chez moi, je vais même en vacances mais je n'aime pas la voiture. En bref, chez Monsieur et Madame MICHILS c'est le paradis, ou presque... »

**NELSON**



Depuis juin 2015, Nelson a refait sa vie à la campagne. Et, entre la douceur de son intérieur et les balades au jardin, quelle vie de félin !

Le lapin de la maison est devenu son grand copain ; le chien, c'est une autre histoire, mais les petites friandises mettent tout le monde au diapason. Nelson sait que son physique est un atout et en joue auprès des invités, mais le plus grand amour de sa vie est sa maîtresse Catherine STRAUVEN à qui il ne manque pas de faire d'émouvantes démonstrations d'affection.

Elizabeth SCHWARZ



# Vos dons sont notre **unique** soutien !

Déductibles des impôts à partir de 40,00€

*Merci pour eux !*

Belfius BE 57-068-2036135-35 ING BE 71-310-0029180-69

MEMBRE  
DE SOUTIEN

**5,00 €**

MEMBRE  
ADHÉRENT

**15,00 €**

MEMBRE  
SYMPATHISANT

**25,00 €**

MEMBRE  
PROTECTEUR

**60,00 €**

★ ★ ★ ★ ★  
MEMBRE  
D'HONNEUR

**250,00 €**



Sachez toutefois que cette cotisation, quelle qu'elle soit, n'est pas déductible de vos impôts. Ainsi, pour que les dons que vous nous accordez généreusement puissent être effectivement déductibles de vos impôts, il faut qu'ils atteignent sur une année un montant minimum de 40,00 euros (hors cotisation). Dès lors, si vous effectuez plusieurs paiements sur un même versement (à savoir, par exemple : cotisation, don, calendrier, animaux 3ème âge,...), il est très important de bien y spécifier le montant que vous désirez attribuer à chacune des opérations concernées.

En effet, depuis que nous avons reçu l'agrément du Ministère des Finances, nous avons parfois été confrontés à quelques difficultés car il arrivait que des membres aient globalisé tous leurs paiements réalisés sur une année alors que certaines catégories d'entre eux ne pouvaient être déductibles (tels que cotisation, calendrier,...).

Comme vous le savez, nous ne sommes pas subsidiés : cette agrément accordée par l'Etat nous permet donc de recevoir plus de dons. Il faut que cela soit un avantage « réciproque », aussi bien pour vous que pour nous : alors que vous bénéficiez d'une réduction d'impôts toujours bienvenue, nous espérons de notre côté recevoir des dons de valeur plus importante afin de nous permettre de mieux assumer tous nos frais toujours plus élevés.

N'hésitez pas à nous contacter pour obtenir de plus amples informations. Un très grand merci à chacun de vous pour votre générosité !

Le conseil d'administration



facebook.com/helpanimals.be

[WWW.HELPANIMALS.BE](http://WWW.HELPANIMALS.BE)



## Que faire si votre CHIEN EST UN PEU TROP "PROTECTEUR" vis-à-vis de ses jouets ?

La « garde de jouets » est un comportement assez fréquent chez nos chiens. Cette attitude peut même évoluer jusqu'à la morsure de la personne qui tente de lui reprendre son « objet de valeur ».

La scène est trop souvent similaire : vous vazez à vos occupations quand soudain, votre chien, pourtant sagement couché à vos côtés, bondit pour s'emparer de votre bien ! Il vous nargue avec l'objet du délit dans sa gueule. Là, d'un ton ferme, vous lui ordonnez : « donne ». Aussitôt, il fuit avec son larcin qu'il commence déjà à mastiquer ! Énervé, vous courez après lui, mais il se cache sous la table. Accroupi, vous tendez la main pour récupérer ce qu'il reste de votre bien. Votre chien retrousse les babines et grogne en regardant vos doigts d'un air menaçant ! À ce stade, deux situations sont possibles...

Soit vous arrivez à bloquer votre chien, à lui ouvrir la gueule et à récupérer l'objet ! Soit, dès que vous essayez de le bloquer, il plante ses crocs dans votre main. Et, par crainte (tout à fait justifiée) qu'il ne recommence, vous lui abandonnez l'objet qu'il démolit en mastiquant frénétiquement !

### QUE NOUS APPREND CETTE SCÈNE ?

Que votre chien a compris qu'en grognant sur vous, vous le laisserez tranquille et qu'il pourra faire ce qu'il veut !

Que pour attirer votre attention, il lui suffit de « voler » un objet auquel vous tenez !

Qu'il a envie et besoin de mastiquer.

En réagissant comme ci-dessus, vous renforcez son comportement indésirable et augmentez le risque de morsure.

### QUE FAIRE POUR REMÉDIER À CETTE SITUATION ?

Tout d'abord, il est important de lui donner des jouets ou des os qu'il a le droit de mastiquer. L'activité masticatoire est vitale chez le chien et il y a de grandes chances qu'il préférera un os succulent à votre GSM !

On privilégie trop souvent le fait de punir les mauvais comportements en oubliant de récompenser les bonnes attitudes. Vous l'ignorez lorsqu'il est tranquille et sage, par contre, vous lui accordez de l'intérêt lorsqu'il fait une bêtise ! Félicitez-le plus souvent (caresses, friandises) lorsqu'il a la bonne attitude ! Essayez de bloquer, momentanément, l'accès aux cachettes où il a pour habitude de se réfugier car il se sait hors de votre portée.

Enfin, le point le plus important est de faire un « travail » préventif afin de lui apprendre à lâcher le précieux bien !



Le principe est de le conditionner à ouvrir sa gueule lorsque vous prononcerez un mot, par exemple « donne ». Pour cela, organisez, plusieurs fois par jour, des petites séances d'entraînement (5 à 10 minutes maximum) pendant lesquelles vous lui proposez de prendre un jouet dans sa gueule. Lorsqu'il le tient entre ses crocs, présentez-lui une friandise. Prononcez l'ordre « donne » et, dès qu'il ouvre ses mâchoires, félicitez-le en lui permettant de la manger. Recommencez l'opération plusieurs fois. Plus votre chien réagira positivement à ce mot, plus vous pourrez travailler avec des éléments de plus grande valeur. Dans ce cas, n'oubliez pas aussi d'utiliser des récompenses de « grande valeur » ! Ouvrir la gueule sur ordre du mot « donne » doit devenir un réflexe.

A chaque bonne réaction, votre chien doit être récompensé avec une friandise qu'il apprécie. Il aura de moins en moins envie de garder son jouet dans sa gueule !

Bloquer un chien dit « réactif » afin de sortir, par la force, un objet de sa mâchoire, risque de faire apparaître chez lui une agressivité croissante. La répétition d'une telle attitude peut aller jusqu'à la morsure. Dès son arrivée dans un foyer, tout chien, jeune ou adulte, devrait apprendre à lâcher ce qu'il tient dans sa gueule sur simple demande de son maître, afin de minimiser le risque de morsure. Sachez que, pour éteindre un comportement indésirable, il est important que celui-ci apparaisse de moins en moins souvent. Il faut donc contre-conditionner cette attitude de « garde de jouet ou d'objet » dès que vous la détectez chez votre chien.

## A FAIRE

*Laissez à sa disposition de quoi mastiquer.*

*Récompensez toutes ses bonnes attitudes.*

*Bloquez l'accès à ses cachettes favorites en modifiant temporairement la disposition de certains meubles.*

*Faites un travail préventif en lui apprenant à donner ses jouets lorsque vous le lui demandez (en conditionnant l'action d'ouvrir sa mâchoire dès que vous prononcerez le mot appris).*

## A ÉVITER

*Le laisser s'ennuyer, sans occupation pour remplir ses journées.*

*Considérer chaque bonne attitude comme «normale» et ne lui donner de l'intérêt que lorsqu'il fait des bêtises.*

*Le laisser accéder, avec son larcin, à des endroits difficiles à atteindre.*

*Réagir seulement lorsqu'il vole un objet qui vous est cher et le bloquer pour le lui reprendre.*

N'hésitez pas à me contacter si vous avez besoin de conseils, je vous répondrai avec plaisir.

Pour toutes vos questions, voici mon adresse e-mail : [info@comportementaliste-chien-chat.be](mailto:info@comportementaliste-chien-chat.be)

Bibliographie : *Click to Calm : Healing the Aggressive Dog* (Emma Parsons / Editons Karen Pryor Clicker Book) ; *Un chien pour les nuls* (Gina Spadafori & Catherine Collignon / First Editions) ; *Tout sur la psychologie du chien* (Dr. Joël Dehasse / Editions Odile Jacob)

**Anne-Sophie Muffat**

Avenue André Ryckmans, 1  
1180 Uccle - Belgique

+ 32 (0)473 88 76 81

**Suivez-moi sur Facebook :**

Anne-Sophie Muffat / Comportementaliste Chien & Chat  
[www.comportementaliste-chien-chat.be](http://www.comportementaliste-chien-chat.be)



**OPTICIEN C. VANDEN HEUVEL**  
SPÉCIALISTE VARILUX

Avenue du Duc Jean 30 [Parking aisé]  
1083 Bruxelles Tél. 02 426 47 62



**TRIBEL METALS**  
VIEUX MÉTAUX

Rue Saint-Denis 158/162 - 1190 Bruxelles  
TÉL. +32-2-346 39 39 FAX +32-2-346 68 60  
[WWW.TRIBEL.BE](http://WWW.TRIBEL.BE)



## ASSURANCE RC

Être l'heureux propriétaire d'un chien, d'un chat, d'un cheval ou d'un autre animal de compagnie entraîne inévitablement certaines obligations liées au bien-être de l'animal, mais aussi une responsabilité juridique clairement définie dans le Code civil.

### IMAGINONS...

Votre petit chien est totalement inoffensif, tout au plus espiègle et curieux de tout. Un jour, il ne faut toutefois que quelques secondes d'inattention pour qu'il s'empare du smartphone dernier cri que votre voisin a malencontreusement déposé sur la table du salon. Ses dents effilées comme des aiguilles ont vite fait de le rendre totalement inutilisable ! Confus comme rarement vous l'avez été, vous vous engagez à rembourser les dommages, sans discussion. La note s'élève toutefois à plus de 600 euros ! Pire... Votre animal n'a pas supporté qu'un étranger à la famille (le malheureux voisin) lui reprenne son nouveau « jouet » avec la vigueur que l'on peut imaginer en pareille situation. Un sérieux coup de dent au niveau de la main a immédiatement coupé l'élan du pauvre voisin qui voulait seulement récupérer son bien. La note n'en est que plus salée encore !

Si vous n'êtes pas assuré contre ce genre de mésaventure, le budget familial s'en ressentira, à coup sûr ! Par contre, si vous avez souscrit une assurance du type « RC familiale », les dommages causés, tant matériels que corporels, devraient être couverts. Encore faut-il vérifier si les conditions générales de votre police d'assurance prévoient effectivement ce genre de situation. Ce n'est pas toujours le cas et les circonstances précises de l'incident détermineront si oui ou non la compagnie interviendra. Un exemple vécu... La propriétaire d'un petit chien, très attachant mais un peu fugueur, le confie à son frère pendant une huitaine de jours pour profiter pleinement d'un voyage à l'étranger. Malheureusement, l'animal, épris de liberté, mordille profondément le cadre en bois de la porte d'entrée. Les

entailles sont profondes et la réparation relativement coûteuse. La propriétaire du chien demande l'intervention de la compagnie d'assurance sur la base de son contrat « RC familiale ». Cette dernière refuse car l'animal n'était pas sous sa garde au moment de l'incident. Le frère de la propriétaire bénéficiant également d'une police « RC familiale » sollicite sa compagnie d'assurances qui, à son tour, refuse toute intervention sous prétexte qu'il avait la garde de l'animal et qu'elle n'indemnise pas les dégâts causés à ses biens propres (la maison lui appartient). Un comble !

Il est donc essentiel de vérifier les termes et détails repris dans les conditions générales des différentes compagnies d'assurances pour savoir si votre responsabilité civile liée aux animaux qui partagent votre vie est couverte de manière convenable.

Pour avoir consulté les conditions générales d'une vingtaine de compagnies différentes (les plus connues sur le marché), nous pouvons affirmer que la méfiance est de mise !

Les termes utilisés, comme « animaux domestiques », « animaux de compagnie », ne sont généralement pas clairement définis. Sachez-le, les chiens et les chats sont repris parmi les animaux domestiques, mais pour ce qui est de vos autres pensionnaires éventuels...

Des précisions sont également indispensables quant au principe d'être ou non propriétaire ou d'avoir seulement la garde de l'animal qui pourrait causer des dommages.

En ce qui concerne la couverture de la responsabilité pour les animaux comme les chèvres, poules, canards, lapins, furets et autres, il convient de poser clairement la question à votre courtier ou directement à la compagnie d'assurances et, si la réponse est positive, d'obtenir une confirmation écrite n'est pas superflu !

Les capitaux assurés sont souvent les mêmes : environ 20 000 000 euros en dommages corporels et de 2 à

5.000.000 euros en dommages matériels. Les franchises (la quote-part des dommages qui vous incombera lors de chaque sinistre) varient de 130 à 250 euros environ.

Quant aux primes annuelles, les montants se situent entre 80 et 130 euros.

### LES CHEVAUX...

Dans l'esprit des compagnies d'assurances, le cheval tient une place à part. Pour certaines d'entre elles, la couverture de la responsabilité civile est acquise pour le propriétaire de l'animal, mais pour la plupart d'entre elles, aucune couverture n'est accordée, si ce n'est votre responsabilité en tant que non-propriétaire, par exemple comme « client » dans un manège (une maladresse de votre part pourrait avoir entraîné des dommages...) Mais ce genre de situation nous semble peu probable, étant donné que c'est la police d'assurance (professionnelle) du manège qui serait en « première ligne » pour couvrir les dommages.

Si vous êtes propriétaire d'un cheval (ou de plusieurs chevaux), il est indispensable de couvrir votre responsabilité par l'intermédiaire d'une police familiale adéquate ou par une police spécifique. Certaines compagnies proposent ce type de contrat pour une prime annuelle raisonnable, de l'ordre de 110 euros.

### LES AUTRES ANIMAUX DE COMPAGNIE...

Certains d'entre eux sont généralement couverts, les lapins, les hamsters... D'autres, par contre, sont exclus, comme les furets, considérés comme « animaux sauvages ». Que dire alors des serpents, lézards, mygales et autres « NAC » ?

Eh bien, sachez-le, si la quasi-totalité des compagnies les excluent, quelques-unes les couvrent ! Il est indispensable dans ce cas de les prévenir et de décrire l'espèce avec exactitude. Étonnamment, certains serpents inoffensifs peuvent être assurés alors que d'autres sont logiquement exclus. Dans le dédale de toutes ces informations, il faut bien reconnaître qu'une compagnie (CBC Assurances) propose un contrat

particulièrement intéressant et complet pour les propriétaires de chiens. Cette police familiale, moyennant une extension « chien » limitée à 37 euros par an (ce qui porte la prime annuelle totale à environ 130 euros), couvre non seulement votre responsabilité civile en tant que propriétaire d'un chien (sans supplément jusqu'à 3 chiens !), mais également les dommages causés à un membre de votre ménage par un chien qui ne vous appartient pas ! De plus, si votre compagnon à quatre pattes est déclaré responsable et en même temps victime d'un accident de la circulation (il est blessé lui-même...), la compagnie remboursera les dommages causés aux tiers mais aussi les frais vétérinaires pour le soigner (jusqu'à 2000 euros). Une précision toutefois, cette couverture n'est valable que dans le cadre d'un accident de la circulation (malheureusement, la cause la plus fréquente des accidents canins) et, cerise sur le gâteau, sans franchise !

Comme vous pouvez le constater, votre responsabilité en tant que propriétaire d'un animal de compagnie peut, dans les cas extrêmes, aboutir à une catastrophe financière et familiale épouvantable.

Pour vous en prémunir, il est sage d'opter pour un contrat d'assurance adéquat dont vous aurez pris la peine d'analyser ou de faire analyser (par votre courtier) tous les éléments...

Christian De Meyer

## Philippe Hardenne



*“Mon maître aime aussi les beaux jardins... c'est son métier et c'est maintenant qu'il faut y penser...!”*

*Par sympathie*

Surfez sur  
[www.cbc.be](http://www.cbc.be)  
pour connaître  
l'agent d'assurances CBC  
proche de chez vous

[www.cbc.be](http://www.cbc.be)  
Société du groupe KBC



Décider d'avancer.



## LES RENARDS DE LA HULPE... UNE ÉQUIPE DE FLOORBALL... A DÉCOUVRIR !

Mais qu'est-ce donc le floorball, également connu sous le nom de "unihockey" ? Le floorball est un jeu simple, captivant, créatif, rapide et très intensif qui s'adresse aux jeunes et aux moins jeunes. Ce sport comprenant 3 périodes de 20 minutes de jeu, se joue en salle, sur un terrain de 40x20m défini par un boarding. Depuis sa création, le floorball n'a cessé de se répandre à travers le monde, avec un développement toujours plus technique. Le floorball procure du plaisir, et de plus en plus de monde demande à voir ce sport, à l'essayer et même à le jouer en compétition.

Les équipes se composent de 5 joueurs de champ munis d'un stick, ainsi que d'un goalie (gardien).

Le club des Renards de La Hulpe a officiellement été créé en octobre 2007, par Nicolas Senez, Jean-François Greffe, Nicolas Freuille et Catherine Saint-Hubert. Nicolas recherchait depuis janvier 2007 une salle où il serait possible d'ouvrir une nouvelle structure et la réponse est venue de la commune de La Hulpe et son bourgmestre Christophe Dister.

### Palmarès des Renards de La Hulpe ces dernières saisons:

**2014-2015:** Équipe Adultes accède à la Division 1

**2014-2015:** Champion de Belgique U13

**2013-2014:** Champion Adultes Division 3

**2013-2014:** Champion de Belgique U13

Pour plus d'informations, vous pouvez prendre contact avec le secrétariat de l'équipe, regarder le site internet ainsi que la page Facebook.

Nous recherchons continuellement de nouveaux joueurs et joueuses !

Renards de La Hulpe ASBL

Rue Général de Gaulle, 53 - 1310 La Hulpe

[secretariat@renardslh.be](mailto:secretariat@renardslh.be)

[www.renardslh.be](http://www.renardslh.be) - [facebook.com/RenardsLH](https://www.facebook.com/RenardsLH)





# Comment vont-ils ?

## UNE RENCONTRE PARTICULIÈRE

*Isis, une déesse égyptienne...*



Isis

En ce début janvier 2014, depuis plusieurs semaines déjà, elle errait dans les rues d'un quartier de Bruxelles lorsqu'une âme charitable, inquiète de son sort mais ne pouvant la garder auprès d'elle, nous la confia. Âgée d'environ un an, cette chatte, "bleu de Russie", était gentille, avec toutefois un caractère bien affirmé, et acceptait sans problème la présence des quelques congénères au sein de la chatterie. En bonne santé, malgré son séjour dans la jungle de la rue, nous nous sommes chargés de lui prodiguer les soins de base qui s'imposaient : stérilisation, vaccins et puce d'identification. Son tempérament calme, son pelage bleu-gris épais et soyeux, ses grands yeux d'un vert intense et son élégance naturelle lui donnaient une allure majestueuse, presque envoûtante. Lui donner le nom d'une déesse égyptienne, Isis, nous sembla dès lors une évidence. Luigi, lui, était inconsolable après le décès de Monella dans des circonstances pénibles, en octobre 2013. Cette chatte, "écaille de tortue", avait fait irruption dans sa vie neuf ans plus tôt, alors qu'il était en convalescence des suites d'un grave accident.

Très vite, une rare complicité s'installa entre eux et les rendit inséparables jusqu'à ce jour maudit où la maladie emporta Monella, victime d'un acharnement thérapeutique d'une institution vétérinaire plus intéressée par l'appât du gain que par la volonté de la sauver. *Le vide immense qu'elle laissait, me plongea dans une phase pesante, déprimante même,* nous confie Luigi. Quelques semaines plus tard, en janvier 2014, sur la recommandation de J.J. Pegorer, Luigi fit une visite au refuge. Isis venait d'être opérée et n'était pas en grande forme, ce qui n'empêcha pas une première approche. Toutefois, Luigi, toujours en proie à une grande tristesse, ne se sentait pas prêt pour accueillir une nouvelle pensionnaire chez lui. L'âme de Monella y était encore trop présente. Une deuxième visite au refuge s'imposait donc et, début février

2014, il retrouva Isis en bien meilleure forme. Si le contact n'en fut que plus chaleureux, Luigi n'était pas encore totalement convaincu quant à la perspective de se lancer dans une adoption dont il connaissait le caractère définitif. Il ne s'agissait pas d'agir sur un coup de cœur et de le regretter par la suite. Il nous demanda une semaine de délai pour prendre une décision mûrement réfléchie. Un voyage professionnel en Italie ne pouvait être que propice à cette réflexion. Dès son retour, il nous fit part, avec enthousiasme, de sa volonté d'adopter Isis sans attendre et, le 14 février 2014, ce fut chose faite.

Depuis, une amitié profonde s'est immiscée dans leur vie. Isis le suit partout, de la cuisine au salon, en passant par le bureau. Elle profite aussi du jardin, sans s'éloigner, et revient précipitamment lorsque Luigi crie son nom. *La présence d'Isis à mes côtés est un réel bonheur. Un animal n'en remplace pas un autre, chaque être est unique. C'est une nouvelle expérience, intense et très enrichissante. Ma santé s'est considérablement améliorée et les pensées positives font à nouveau partie de mon quotidien,* se rejouit son nouveau maître.

C'est donc une amitié sincère qui unit ces deux fidèles amis depuis plus de deux ans. Plutôt casanière et méfiante envers les étrangers de la maison, elle témoigne d'une rare tendresse envers Luigi et n'a pas changé d'attitude lorsque Titina, une petite compagne féline s'est invitée dans son univers douillet, en juillet 2015. Recueillie en Italie, après avoir été heurtée par une voiture, il fallut à celle-ci plusieurs semaines pour retrouver une forme olympique. Isis a bien accepté cette nouvelle présence. Aujourd'hui, les deux copines jouent ensemble, sans jamais céder à la confrontation. Isis a, de manière naturelle, imposé une forme de respect mutuel. Décidément, cette déesse féline porte bien son nom !

Christian De Meyer

# Ils nous ont quittés

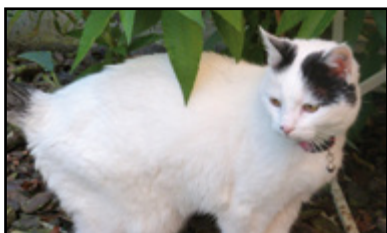
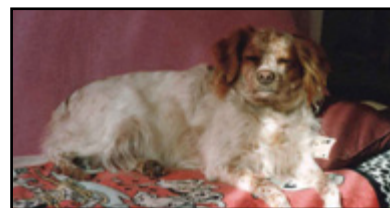


## CAWETTE

Adoptée en juin 2011 par Monsieur et Madame LEFEVER - VAN MOLHEM, Cawette est partie jeudi 3 décembre 2015, frappée par la maladie. A l'âge de 10 ans, elle avait conquis ses maîtres par son regard attachant, sa gentillesse et sa douceur. Dès lors, ils ne se sont plus quittés et ont partagé 4 années de bonheur. Un peu « rantanplan », elle amusait sa famille par ses petites maladresses. Et ce sont toutes ces petites manies quotidiennes, tant en promenade qu'à la maison, qui leur manqueront et resteront gravées dans leur cœur.

## MAYA

Adoptée lorsqu'elle était une jeune demoiselle d'un an, Maya a ensuite vécu 12 belles années aux côtés de la famille TAE LMAN-GERIN. Décrite comme un « amour de chien », elle rendait au quintuple l'affection qui lui était donnée. La nature l'a brutalement rappelée, laissant un vide pour ses maîtres, aujourd'hui comblé par l'arrivée d'une autre petite compagne. Une nouvelle histoire d'amitié commence...



## CÂLINE

Le 15 mars 1999, Madame LEBACQ Huguette a passé la porte du refuge et deviendra l'amour de sa vie. 16 années ont passé et Câline s'est envolée le 3 novembre 2015. Difficile de l'expliquer à sa copine féline Valentine qui la cherchait encore par la suite. Elle a laissé un vide immense autour d'elle, et nul doute que le temps fera son œuvre pour que seuls les bons souvenirs soient rattachés au nom de celle qui fut une « petite perle ».

## LILI (Totoche)

Arrivée au refuge au printemps 2014, Lili a eu la chance de continuer un bout de vie avec 2 de ses 8 compagnons de fortune. D'ailleurs, ceux-là formaient un chouette trio. C'est aujourd'hui en duo qu'ils continuent leur chemin tandis que Lili repose en paix après s'être battue jusqu'au bout. Sa maîtresse Madame PEETERS Françoise qui la définit comme une chatte « toute mignonne, gentille, douce et câline » n'a pour unique regret que de n'avoir pu la garder plus longtemps auprès d'elle.

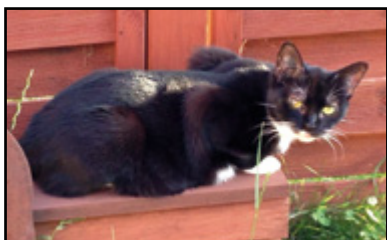
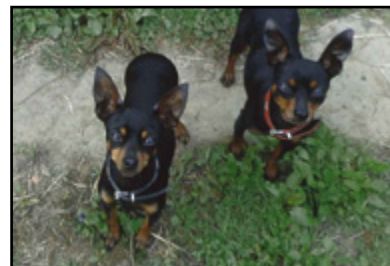


## BAMBOU

C'était le « grand amour-chat » de sa vie. Après 9 merveilleuses années passées ensemble, l'hommage à Bambou ne sera pas mieux résumé que par les mots de sa maîtresse Madame DE BRAUWER Anne : « Cher Bambou, je t'aime par-dessus et au-delà de tout. J'espère que tu as été heureux chez nous et qu'un jour nous nous reverrons... un rêve inaccessible ? Tu as fait un parcours sans faute, merci beaucoup pour tout ce que tu m'as apporté. »

## PIPPA & PRIYA

La vie ne tient parfois qu'à un fil. Ces mots prennent d'autant plus de sens lorsque celle-ci s'arrête brutalement. 5 mois après avoir été adoptée, par Madame CONRARDY, ce fut le cas pour Pippa et Priya, deux petites jumelles Pinscher de 4 ans. Avec leur maîtresse bien-aimée et leur copine « mamie Cannelle », elles formaient un parfait quatuor. Emus de leur disparition, nous retiendrons d'elles leur jolie sensibilité et fidélité sans faille. Deux étoiles brillent et veillent sur leur maîtresse, profondément touchée par ces deux petites âmes parties trop tôt.



## CAIRANNE

De nature plutôt craintive, Cairanne, a connu des épreuves dans sa vie. L'une d'elles l'avait d'ailleurs marqué à l'œil gauche. Madame ROME était curieuse de la découvrir en chatterie. Cachée à l'écart des autres, elle est tout de suite venue vers elle. S'en sont suivies 7 années de bonheur, de tendresse, de découvertes, de petits caprices et de drôlerie. Elle repose désormais sous son lilas au milieu du jardin, là où elle aimait se mettre pour observer les êtres vivant alentour.

Elizabeth SCHWARZ



## MEMBRE D'HONNEUR

Je souhaite vous aider "maintenant" parce que vous êtes une société de protection animale méritante et que vos moyens d'existence sont réduits. Je verse donc, ce jour, la somme de **250€** pour ma cotisation unique de "Membre à vie" au compte **ING n° BE71 310-0029180-69**.

De Mr., Mme., Mlle. ....

Rue ..... N° .....


Code postal ..... Localité .....


*En nous aidant "maintenant" vous nous permettez d'assurer l'avenir de nos protégés.  
Merci pour eux. Le Conseil d' Administration*

## Votre parrainage nous est précieux !



Aimeriez-vous subvenir aux besoins personnels de votre chien ou de votre chat préféré ? Dans cette optique, nous vous proposons une formule « parrainage personnalisé » pratique et sympathique : en parrainant votre « chouchou », vous lui témoignez non seulement votre soutien, mais vous devenez surtout sa « bonne étoile » et lui donnez les meilleures chances d'être adopté plus rapidement. Cette idée vous séduit ? Il vous suffit alors de vous rendre auprès de votre organisme financier afin d'y faire établir un ordre de paiement permanent au compte :

 **BE 57-068-2036135-35**

 **BE 71-310-0029180-69**

[A.S.B.L. HELP ANIMALS]

Rue Bollinckx 203 - 1070 Bruxelles

en prenant bien soin d'y intégrer la communication « Parrainage » (suivie du nom du chien ou du chat concerné). Nous aurons le plaisir d'inscrire votre nom de parrain ou de marraine sur sa cage. Bien entendu, vous parrainez à la mesure de vos moyens et recevrez votre carte de parrainage personnelle. Nous vous préviendrons aussitôt que votre filleul(e) aura été adopté(e) et, si vous le souhaitez, vous pourrez alors en choisir un(e) autre. Votre futur(e) filleul(e) vous en remercie déjà !

# Événements Passés

**5 & 6 DÉCEMBRE 2015** : deux journées portes ouvertes si « chatoyantes »...



Un accueil souriant. Un service avenant et efficace. Des lots de tombola appréciés des petits comme des grands. De savoureux plats végétariens en accord avec les valeurs que nous défendons tous. Des centaines de visiteurs et la « crème » des adoptants séduits par la propreté de notre refuge. Une ambiance hyper « chat-l'heureuse »... et, surtout, 15 formidables adoptions !

Cette réussite fantastique, c'est à VOUS que nous la devons ! Oui, VOUS dont la disponibilité, l'engagement personnel, la bonne humeur, l'énergie infatigable et la générosité ont permis que nos journées portes ouvertes soient un formidable succès salué unanimement. VOUS tous que nous tenons à remercier pour votre soutien si précieux qui nous insuffle, jour après jour, la force d'assurer la défense de nos protégés – chiens, chats, chevaux, chèvres, ânes et moutons – toujours plus nombreux :

**YUMIKO, DANIELLE, LÉO ET MOURAD**, notre quatuor de cordons bleus « top chefs » qui ont « mis la main à la pâte et les petits plats dans les grands » pour vous « donner la frite » et réjouir vos papilles tout au long de ce week-end...

**CÉCILE, VALÉRIE, FRANÇOISE, CÉDRIC, ROGER ET BENNY** qui, sans le moindre « ras le bol » ou « soupe à la grimace », vous ont servi avec le sourire même si ce n'était pas toujours « de la tarte ».

Nos barmen **ROLAND ET JEAN-CLAUDE** qui n'ont pas « mis d'eau dans leur vin » pour éteindre votre soif et, croyez-nous, vu l'affluence de ces deux journées, ce n'était vraiment pas de « la petite bière » !

Et, « cerise sur le gâteau », **CLAIRE ET LILIANE**, nos adorables « mamies gâteaux » qui, sans aucune « pomme de discorde », « avaient une sacrée banane » pour vous inviter à déguster les tartes exquis offertes généreusement par la **PÂTISSERIE CHANSON**.

Sans oublier, évidemment :

**LYDIE**, notre joviale caissière.

**MIA, MARIO, ANNICK ET DIANE** qui ont tenu de main de maître notre boutique d'articles cadeaux.

**MIREILLE, STÉPHANIE, NANCY ET FRANÇOISE**, nos Miss « Tombola ».

Et, bien sûr :

**BRIGITTE, MARTINE, NICOLE ET DAGMAR**, nos quatre hôtes d'accueil qui ont remarquablement joué les « fées-line » de la chatterie pour vous informer sans charabia sur la personnalité de nos « chats-rois ».

**DIANE ET SANDRA** qui, loin de « se regarder en chiens de faïence », se sont entendues, « comme chiens en foire » pour vous présenter chacun de nos pensionnaires canins.

**LAURENCE CANDIDO**, l'artiste au talent aussi grand que le cœur, qui a réussi le challenge de vous faire complètement « chat-virer » avec ses « chats-beautés », ses sympathiques « musiciens » et ses sublimes palettes de couleurs aux intenses nuances « chat-marrées ».

... Ainsi que tout notre personnel qui s'est (bien volontiers) donné « un mal de chien », de la préparation à la conclusion de ces journées fabuleuses !

## Remerciements

**Le Père Noël n'a pas oublié nos petits amis félins** qui ont trouvé de splendides cadeaux sous le sapin ! Ils remercient très chaleureusement de leur générosité :

### L'ENTREPRISE GUNNEBO

qui, par l'entremise de nos deux précieux bénévoles Linda GERMONPRE et Pascal d'HAESE, leur a offert un magnifique arbre à chats couronné d'un « chalet » où ils se réjouissent déjà de pouvoir « jouer à chat perché ». Et voilà déjà de joyeux charivaris en perspective !



### LA SAGE DANA ET SA MAÎTRESSE MAGALI SIMON,

dont les paniers douillets leur permettent d'oublier, le temps de douces siestes, les douloureux souvenirs de chagrins, chamailleries et autres châtiments en s'y endormant chaque jour, bercés de tendres rêves d'adoption...



## GRAFFITI (juin 2009 - 21 décembre 2015)

Il a suffi d'un « D » pour que ta vie s'abîme dans les abysses du néant,  
Ce « D » de décembre qui nous a plongés brutalement dans un vide foudroyant...

Lorsque tu as tourné sur la pointe des pattes la sinistre roue de l'infortune,  
Le funeste rideau de ton éphémère destin s'est écroulé sur la piste.  
Mon chat-pitre se meurt. Pourtant le spectacle continue sous l'œil glacé de la Lune,  
Mais les éclats de rire s'éteignent quand le sort injuste poignarde l'artiste.  
Ta souffrance me hante : pourquoi, mon ange tendre, a-t-il fallu que tu endures  
Ces trois interminables heures d'enfer en ce terrible matin d'hiver  
Avant que ne s'ouvre lentement la porte du séjour des âmes pures  
Pour te faufiler parmi les étoiles chatoyantes du Jardin des Lumières ?  
Solitaire, mon cœur te pleure. Impuissante, je poursuis mon chemin d'errance,  
Guettant vainement dans le firmament le frêle espoir d'une fugitive étincelle...  
Hélas, seul le fantôme du silence me renvoie l'écho cruel de ton absence,  
Et je m'endors tristement, rêvant que tu me dessines un arc-en-ciel.  
Soudain, un miaulement facétieux me souffle tout bas de sécher mes larmes :  
Pommette, Pirate, Ciboulot, ta bande de copains, t'ont accueilli au paradis félin !  
Tandis que temps panse mes blessures au doux souvenir de tes caressantes armes,  
Mon chagrin s'éloigne enfin pour retenir l'empreinte soyeuse de ton charme câlin.

Anne DUMORTIER



**ISOTHERMOS S.A.**  
ÉQUIPEMENTS FERROVIAIRES

Matériel pour tramways,  
métros et autobus

*Par sympathie  
pour nos amis  
les animaux.*



Rue de l'Orphelinat 44 / 48  
1070 Bruxelles Belgique  
Tél. 02 / 205.12.11



# TOITURE ST-BERNARD

GOFFEAU J.P. & FILS

## RÉPARATION ET RENOUVELLEMENT DE TOUTES TOITURES

PLATEFORMES • CHEMINÉES • CORNICHES • TUILES • ZINC • CUIVRE  
ARDOISE • ASPHALTE • RAMONAGE • DÉBOUCHAGE INDUSTRIEL ET PRIVÉ

### DESTRUCTION DE LA MERULE

Patron présent sur le chantier

Tél. : (02) 380 53 64 (après 18 heures)  
Mobilophone : (0475) 23 59 02 (la journée)

1194 chaussée d'Alseberg - 1650 Beersel  
Entreprise agréée 03/15/11

« Un tout grand merci à la société Toiture St-Bernard qui depuis le début  
de Help Animals insère sa publicité pour soutenir notre action. »



PRIX : 1,50 €

bpost

PB-PP  
BELGIE(N)-BELGIQUE

P 00 41 30

# Help Animals

203 rue Bollinckx - 1070 Bruxelles  
T. 02/523.44.16 F. 02/520.19.76

## EN VOITURE :

Venant de Paris ou plus près, d'Uccle, prendre l'autoroute E19 en direction de Bruxelles. Sortie n° 17 (Anderlecht Industrie). Descendre le ring et se serrer sur la bande de gauche le long des Ets. Viangros. Rouler doucement, la première à gauche est la rue Bollinckx.

## LE BUS 49 :

Entre la gare du Midi et Bockstael. Descendre à l'arrêt "Digue du Canal", se diriger vers le boulevard Industriel à gauche direction ring, au 2ème feu rouge prendre à droite puis directement à gauche dans la rue Bollinckx (en face des Ets. Viangros).

## LE BUS 78 :

Départ gare du Midi terminus, descendre à l'arrêt "boulevard International", marcher direction ring, au feu traverser, prendre la rue Bollinckx sur la gauche.

## LE BUS 98 (PAS LE DIMANCHE) :

descendre à l'arrêt Bollinckx, suivre les panneaux (Ets. Viangros – entrée principale : nous sommes en face).

Nous signalons à nos visiteurs que l'arrêt « Bollinckx » est aussi desservi par les bus « DE LIJN » 153-154-155 et 810.

*Ouvert tous les jours, de 10h00 à 17h00  
sauf les dimanches et jours fériés.*

**RÉDACTION** J.J. Pegorer - A. Dumortier - A.-S. Muffat - S. Devis - Ch. De Meyer - E. Schwarz  
**TRADUCTION** S. Dossche - V. Lecompte - K. Verellen - M. Vanderstappen  
Nous remercions toutes les personnes qui ont bien voulu traduire notre revue.  
**PHOTOS** Help Animals - F. Marcy - E. Schwarz - F.Follacchio - Guy David  
**CRÉATION** Studio David sprl **EDITEUR RESPONSABLE** Help Animals asbl : J.-J. Pegorer

[www.helpanimals.be](http://www.helpanimals.be) - [info@helpanimals.be](mailto:info@helpanimals.be)

 [facebook.com/helpanimals.be](https://facebook.com/helpanimals.be)

